

# OS INCENDIOS EN GALICIA

## ANÁLISE E PROPOSTAS



verdegaia

## SUMARIO

1.INTRODUCCIÓN.....	3
2.A DIMENSIÓN DUN PROBLEMA CRÓNICO.....	4
3.OS EFECTOS AMBIENTAIS DOS INCENDIOS.....	11
4. POR QUE HAI TANTOS INCENDIOS? .....	15
5. A LOITA CONTRA OS INCENDIOS FORESTAIS EN GALICIA.....	24
6.PROPOSTAS DE VERDEGAIA PARA LOITAR CONTRA OS INCENDIOS FORESTAIS.....	35



Verdegaiia  
Apartado 49. 15780 Santiago de Compostela  
info@verdegaiia.org

Elaborado pola Área de Montes de Verdegaiia  
Data: Outubro de 2006

**verdegaiia** é unha asociación ecoloxista galega sen ánimo de lucro, plural, democrática, partidaria e independente, constituída co obxecto de contribuír desde Galicia para a defensa do ambiente e o avanza na transformación social e mundial en termos de sustentabilidade ecolóxica, xustiza social e paz. Foi fundada o 2 de Abril de 2006. Máis información en [www.verdegaiia.org](http://www.verdegaiia.org)

## 1. INTRODUCCIÓN

O presente documento, cuxa elaboración prevemos na asemblea constituínte de Verdegaia celebrada o pasado mes de abril, presenta unha análise accesíbel dos lumes forestais en Galicia, da súa dimensión, dos seus efectos ambientais, das súas causas, da política de loita contra o lume. Porén, a súa finalidade principal é formular, desde unha perspectiva de compromiso forte coa sustentabilidade, algunhas propostas para limitar a súa dimensión e minimizar os seus graves efectos negativos.

Verdegaia quere contribuír, co seu punto de vista e xunto co resto da sociedade galega, a achar solucións eficaces e ambientalmente apropiadas a un dos desafíos máis importantes da nosa terra. Desde que os incendios son un problema grave, ficou sobradamente demostrado que, sen autocrítica colectiva, sen participación social, sen novas políticas públicas, sen maior atención ao monte e ao mundo rural, pouco ou nada conseguiremos. Vagas destrutivas semellantes á que sufrimos no pasado verán seguramente serán cada vez máis frecuentes no futuro se o monte segue a ser tan combustíbel e se non se mitiga o cambio climático.

Este documento non se refire en particular á vaga de incendios da primeira quincena de agosto deste ano, obxecto de análise noutros documentos de Verdegaia<sup>1</sup>. O acontecido este verán é un episodio máis -iso si, especialmente grave- dun desastre repetido ano tras ano.

“Os incendios forestais en Galicia. Análise e propostas” inscríbese na liña de traballo aberta por Verdegaia no tema dos incendios, inspirada pola procura do rigor nas análises, pola formulación de propostas realizábeis desde unha visión ecoloxista, pola responsabilidade, pola independencia e o apartidismo. Como todos os documentos de posición de Verdegaia, este é un documento aberto, polo que agradecemos calquera comentario, crítica ou suxestión para o mellorar.

---

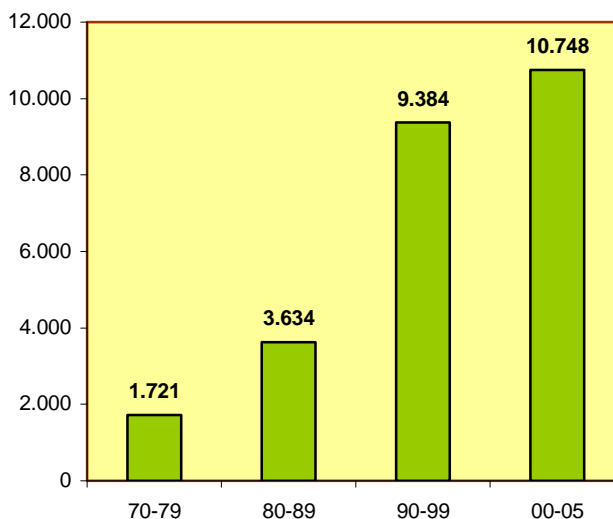
<sup>1</sup> Ver [“Unha catástrofe incendiaria sen aclarar”](#), publicado no número de setembro de 2006 da revista Tempos Novos, e [“Comentarios de Verdegaia ao informe da Consellería do Medio Rural sobre a vaga de lumes de agosto”](#).

## 2. A DIMENSIÓN DUN PROBLEMA CRÓNICO

Os incendios rurais non son un fenómeno exclusivo das últimas décadas. As estatísticas oficiais de incendios iníciase en 1968, mais a destrución ambiental causada polos lumes na nosa terra comezou hai 4.000 anos, remóntase ao período neolítico. Desde entón, e até os nosos días, alén dun factor natural, o lume ten sido unha ferramenta agraria de grande relevancia.

Desde a década dos 70, o número medio anual de incendios en Galicia non deixou de aumentar (Gráfico 1), até atinxir os 10.748 lumes anuais no que levamos de década. Mesmo tendo en conta que nos anos 70 e 80 unha parte dos lumes quedaba sen rexistrar, a tendencia ao aumento do número de lumes desde 1970 é acusada, observándose só unha pequena tendencia ao descenso desde 1995, ano no que houbo uns 15.000 lumes. Son tantos os lumes, e os montes galegos arden hoxe con tanta facilidade, que é imprescindible contar cun custoso servizo de extinción de incendios para evitar que poidan arder centos de miles de hectáreas cada ano.

Gráfico1: Número medio anual de incendios forestais en Galicia por décadas



Fonte: Elaboración propia con datos da Consellería de Medio Rural

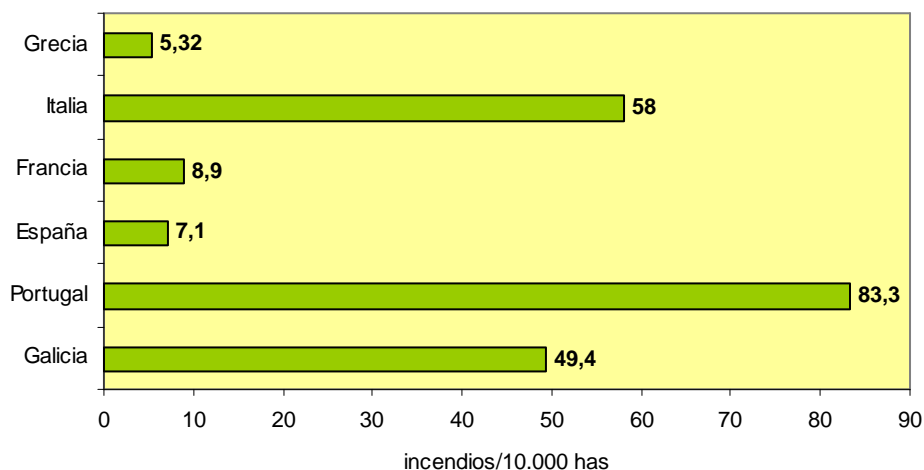
### Á CABEZA DE EUROPA E DO ESTADO ESPAÑOL

Galicia é, xunto co norte de Portugal, a zona da Unión Europea con maior densidade de lumes forestais, é dicir, a área onde máis incendios teñen lugar en comparación coa superficie forestal. No período 1991-2004, con **case 50 lumes por cada 10.000 hectáreas de superficie forestal**, Galicia só se viu superada por Portugal<sup>2</sup> (Gráfico 2 e Mapa 1).

<sup>2</sup> Tamén se ve superada por Italia, con 58 lumes por cada 10.000 hectáreas, mais neste caso débese ao dato moi excepcional de 1991, con 661 lumes/10.000 hectáreas. No resto do período, a cifra anual máis alta é de 18,08. Despois do noroeste da Península Ibérica, o sur de Italia presenta a maior densidade de lumes forestais dentro da UE.

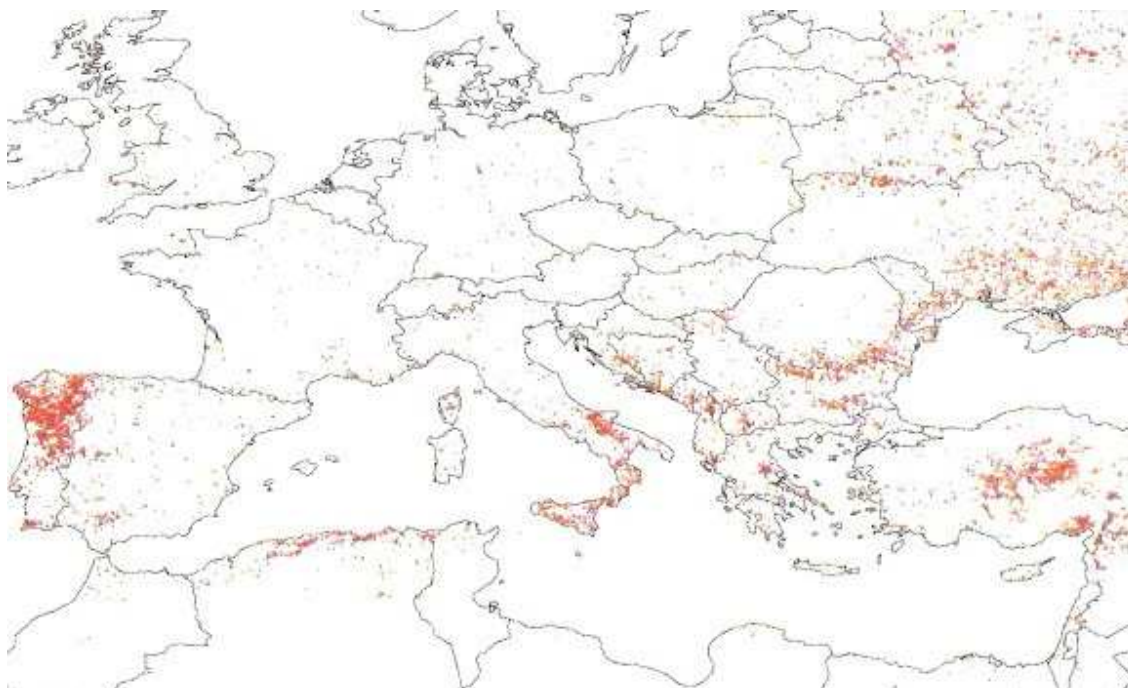
Galicia é, con moita diferenza, a comunidade autónoma española con maior número de incendios forestais. Por exemplo, en 2005 tiveron lugar no noso país o 45,5% dos incendios españois.

Gráfico 2: Número de incendios por cada 10.000 hectáreas de superficie forestal no sur de Europa (1991-2004)



Os datos para Franza corresponden só a Rexión Mediterránea e As Landas. Fonte: Elaboración propia a partir de datos do Ministerio de Medio Ambiente.

Mapa 1. Focos de calor nocturna en Europa detectados por un satélite de observación da Terra entre Xullo de 1996 e Xuño de 2005



Fonte: Incendios florestais em Portugal. Caracterização, impactes e prevenção. Instituto Superior de Agronomia da Universidade Técnica de Lisboa (2006)

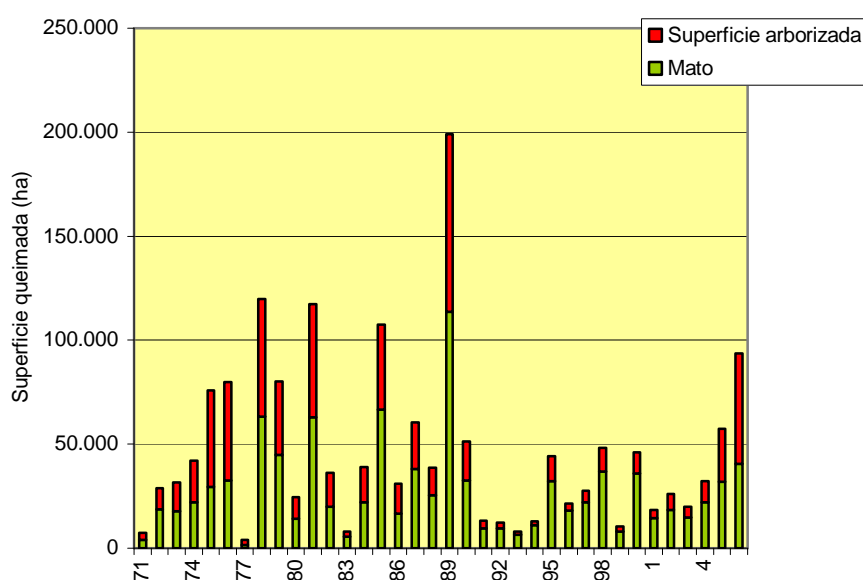
## A MAREA NEGRA DOS MONTES QUE SE REPITE ANO TRAS ANO

No Gráfico 3 obsérvase a evolución da superficie anual queimada desde 1970, tanto de mato como de superficie arborizada. Grazas á creación en 1990 da Subdirección Xeral de Defensa contra Incendios Forestais da Xunta e á aplicación dos Planos INFOGA desde 1991, houbo un descenso importante nas superficies queimadas por incendio. A pesar disto, os datos de superficies queimadas seguen a ser moi preocupantes: a porcentaxe de monte queimado no período 1995-2005 en relación coa superficie forestal foi do 17,57%, a máis alta de todas as comunidades autónomas españolas.

Obsérvase unha tendencia á diminución da proporción de superficie arborizada queimada sobre a total. Simplificando, podemos dicir que os incendios en Galicia queiman mato e non árbores. Porén, en 2005 esta tendencia semella ter mudado, aproximándose a superficie arborizada queimada á metade da total. E entre o 1 de xaneiro e o 15 de outubro deste ano, a superficie arborizada queimada foi maior que a rasa, o que semella non ter acontecido desde 1977.

Que arda a superficie arborizada en menor proporción cá coberta por mato tense presentado como un logro desde a Xunta, e é percibido así pola maioría da sociedade. Porén, desde o punto de vista ecolóxico, é incorrecto minimizar a importancia dos incendios que afectan ao mato a respecto daqueles que queiman superficie arborizada, pois as consecuencias ecolóxicas negativas máis preocupantes dos incendios son aquelas que afectan ao solo e, neste senso, é igual de preocupante que se queimen toxos ou piñeiros. Por outro lado, o valor ecolóxico dos matos pode ser superior ao das superficies arborizadas. Proba diso é que algúns tipos de mato están protexidos pola Directiva Hábitats, que pretende garantir a conservación dos hábitats máis valiosos a nivel europeo, o que non acontece con piñeirais e eucaliptais.

Gráfico 3: Superficie forestal queimada en Galicia (1970-2006)

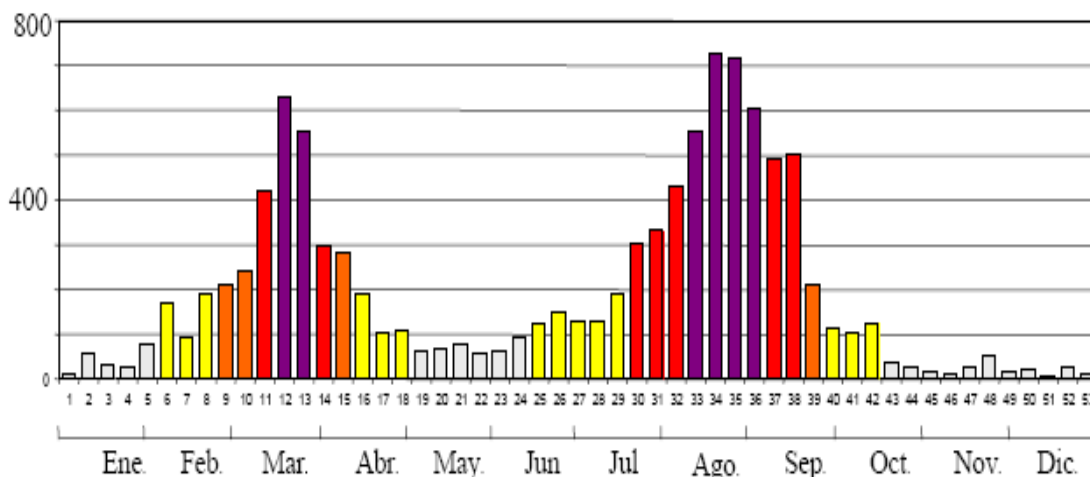


Nota: O dato para o ano 2006 corresponde ao período 1 de xaneiro-15 de outubro. Fonte: Elaboración propia a partir de datos oficiais

## EN VERÁN E... TAMÉN EN INVERNO

Os incendios adoitan ser noticia só en verán, mais non é só durante o verán que se producen. Como se observa no gráfico 4, a “estación de incendios” en Galicia iníciase a finais do inverno e remata a mediados de outubro, existindo **dous picos de lumes, un a finais do inverno e comezos da primavera e outro en agosto-setembro**. Nalgúns anos, o pico do inverno-primavera é maior que o do verán. Por exemplo, entre xaneiro e marzo de 1997 houbo 5.600 incendios.

Gráfico 4: Número medio de lumes por semana no período 1991-2004.



Fonte: “Gestión del riesgo de incendios en Galicia”, por Tomás Fernández-Couto (ex-director xeral de Montes da Xunta). Relatorio presentado na II Conferencia Internacional sobre Prevención de Incendios no sur de Europa (Barcelona, 2005)

## ARDE GALICIA, PERO UNHAS COMARCAS MÁIS QUE OUTRAS

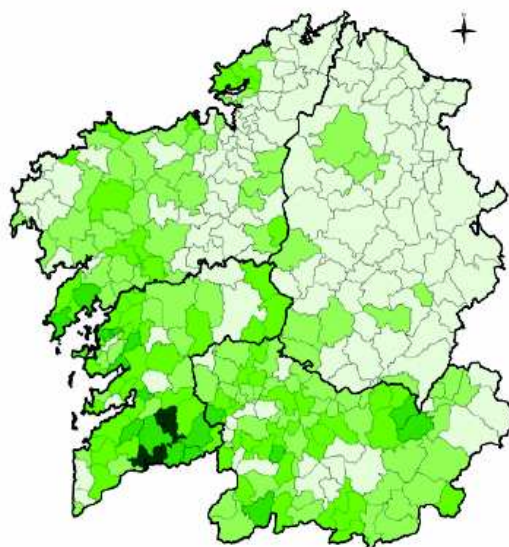
Os incendios e os seus prexuízos distribúense de xeito desigual. **O número de incendios aumenta do noreste ao suroeste** (Mapa 2). En tan só 75 parroquias, do total das 3.799 existentes na nosa terra, concéntranse nada menos que o 30% dos lumes<sup>3</sup>. **As extensións afectadas polos lumes aumentan de norte a sur e son maiores en zonas pouco poboadas, con predominio de mato, con máis presenza de gando mostrenco, en terreos accidentados e en montes comunais.**

Os períodos de máximo risco de incendios, a densidade de lumes, as zonas de especial vixilancia, o número absoluto de lumes por parroquia, as superficies queimadas e a conflitividade foron os índices e parámetros tidos en conta pola Xunta para crear as denominadas zonas de especial risco de incendios (definidas na Orde do 12 de xullo de 2005<sup>4</sup>). Estas zonas abranguen 256 parroquias e ocupan 391.549 ha, que representan case a quinta parte do total da superficie forestal.

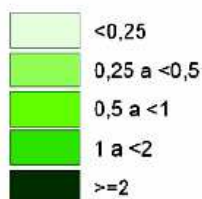
<sup>3</sup> Segundo a intervención de Tomás Fernández Couto, daquela director xeral de Montes da Xunta, no Primeiro Fórum sobre Prevención de Incendios Forestais (Barcelona, xuño de 1999).

<sup>4</sup> Diario Oficial de Galicia núm. 138 (19 de xullo de 2005).

Mapa 2: Distribución municipal dos incendios (2002-2004)



*Estratos de n.º incendios/100 ha*



Fonte: Os incendios forestais en Galicia. Francisco Díaz Fierros e Plácido Baamonde (coordenadores). Consello da Cultura Galega (2006)

## PIÑEIRAIS E EUCALIPTAIS ARDEN MÁIS QUE OS BOSQUES AUTÓCTONOS

Nas estatísticas divulgadas publicamente pola Consellería do Medio Rural e polo Ministerio de Medio Ambiente non figuran os datos de superficies queimadas por especies arbóreas. Sen embargo, é ben sabido que non todas as especies arbóreas e os bosques ou plantacións que forman se ven afectados na mesma medida polos lumes. A inflamabilidade, a propiedade para se inflamaren, e a combustibilidade, a facilidade coa que arden, varían segundo a especie<sup>5</sup>.

**As formacións de árbores caducifolias**, tanto polas características das árbores que as dominan como polas condicións microclimáticas que xeran (menor luminosidade na primavera-verán, maior humidade relativa,...), as cais favorecen un sotobosque con menos biomasa e menos combustíbel, **son máis resistentes ao lume que piñeirais e eucaliptais**.

<sup>5</sup> De acordo cun estudo de M.P. Aramburu e R. Escribano, da Escola Superior de Montes de Madrid, o índice de combustibilidade intrínseca do piñeiro bravo (*Pinus pinaster*) é 13,8, o do piñeiro de Monterrei (*Pinus radiata*), de 13,00, e o do eucalipto (*Eucalyptus globulus*), de 13,50, fronte ao 1,58 do castiñeiro (*Castanea sativa*), ou o 1,95 do ameneiro (*Alnus glutinosa*).

## POUCOS GRANDES INCENDIOS, EXCEPTO EN 2006

O número e a superficie afectada por grandes incendios son habitualmente baixos en Galicia. **No período 1991-2004 houbo 39 incendios de máis de 500 hectáreas.** Porén, esta situación mudou radicalmente neste ano, pois na vaga de lumes acontecida entre o 4 e o 15 de agosto houbo nada menos que **37 grandes lumes<sup>6</sup>**, o que revela baixa eficacia na extinción. Os grandes incendios son máis prexudiciais, non só porque afectan a mais área senón tamén porque a súa severidade por unidade de área tende a ser superior.

## MÁIS PERIGO DE INCENDIO CO CAMBIO CLIMÁTICO

O cambio climático é unha ameaza real cuxas consecuencias xa se están comezando a sentir. No que atinxe aos incendios, é importante ter en conta que vai aumentar o risco de incendios. Unha das conclusións do informe científico “Evaluación Preliminar de los Impactos en España por Efecto del Cambio Climático”, encargado polo Ministerio de Medio Ambiente, é que **“os índices medios de perigo de incendios aumentarán e, en particular, a frecuencia de situacións extremas”**. Polo tanto, a loita contra os incendios é un motivo máis para reducirmos as emisións de gases que provocan o cambio climático, tan elevadas en Galicia en termos relativos.

---

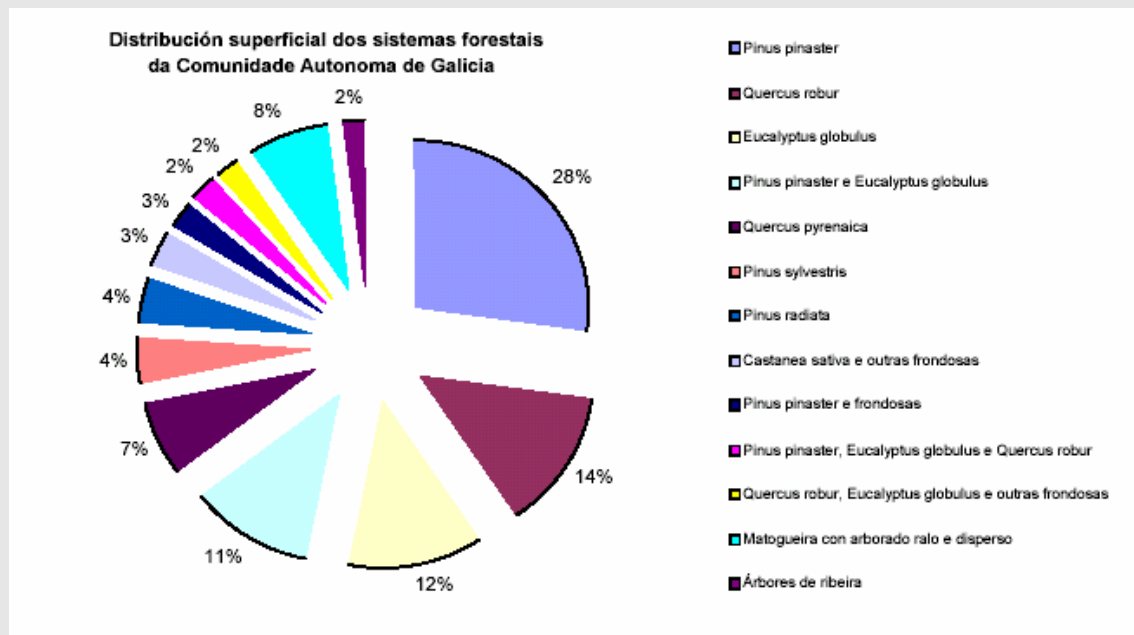
<sup>6</sup> Segundo a información difundida polo Ministerio de Medio Ambiente en nota de prensa divulgada o 25 de agosto.

## O MONTE GALEGO EN CIFRAS

•O espazo forestal, o arborizado e o non arborizado, ocupa unha superficie de 2.039.574 ha, o que supón o 69 % da superficie do país.

•Do total da superficie de monte, 1.405.451 ha están arborizadas e 634.123 son de mato. A superficie arborizada distribúese do xeito indicado no seguinte gráfico.

Gráfico 5: Distribución da superficie arborizada en Galicia



Fonte: Plano INFOGA 2006. Dirección Xeral de Montes da Consellería do Medio Rural

•Só o 2,22% da superficie forestal é de propiedade pública. Os montes veciñais en man común, de propiedade privada colectiva, ocupan o 29,84% da superficie forestal. Os montes privados particulares supoñen o 67,93% restante.

•Hai preto de 2.800 montes veciñais en man común, que ocupan una superficie de 608.651 ha, cun tamaño medio de 250 ha, sendo os latifundios do monte galego. Aínda que moitos deles carecen dunha xestión minimamente adecuada, as súas características (superficie, propiedade comunal) favorecen a integración das tres funcións básicas do monte: ambiental, social e económica.

### 3. OS EFECTOS AMBIENTAIS DOS INCENDIOS

As consecuencias ambientais dos incendios forestais inciden sobre a atmosfera, a auga, a flora e a fauna e o solo, non só nos lugares onde acontecen, senón tamén noutros afastados. Varían segundo factores como a intensidade do lume ou o relevo. **Especialmente preocupantes son os prexuízos para o solo, un recurso natural non renovábel nunha escala de tempo humana e sen o cal non é posíbel a vida.**

Neste documento ocuparémonos dos efectos ambientais negativos dos incendios, sen perder de vista que istos provocan cuantiosas perdas económicas e considerábeis prexuízos sociais.

#### A EROSIÓN DO SOLO

O lume segue a ser unha das causas principais de erosión dos solos galegos. Foino historicamente, pois os sistemas de cultivos de rozas (a queima de parcelas de monte para logo cultivar nelas cereais durante uns anos), provocaron fortes perdas de solo en moitos montes até os anos 60 do século pasado. Desde hai uns 40 anos, os incendios forestais son un factor moi importante de erosión dos solos de monte do noso país.

A erosión pode ser química ou física. A química consiste na perda dos elementos fertilizantes do solo, mentres que a física é a perda de solo. Esta última é a máis importante. A erosión física despois dun incendio pode variar moito, en función das condicións ambientais. **En situacións desfavorábeis (chuvias intensas, solo espido, pendentes superiores ao 20%) teñense medido na nosa terra perdas anuais de solo superiores ás 100 t/ha.** Como termo medio pódese estimar unha perda anual de 20 t/ha.

As situacións máis preocupantes danse naquelas zonas con solos pouco fondos ou que sufren lumes reiterados (cada 2-5 anos e mesmo con maior frecuencia), que non deixan que a cobertura vexetal se recupere. Neses casos, as perdas de solo levan á “desertización”, creanse paisaxes de montes espidos, nos que aflora a rocha.



Erosión nun monte queimado de Quiroga

## A DESTRUCCIÓN DA VEXETACIÓN

Os lumes de copa destrúen as árbores mentres que os de solo destrúen as herbas e o mato e poden deixar vivas as árbores. **Se nunha zona se producen lumes de xeito frecuente, a única comunidade que se pode asentar nela é o mato, nunca se rexenerará o bosque.**

A recuperación dunha zona queimada está moi condicionada pola evolución da vexetación, polo seu efecto protector do solo e pola dependencia que dela ten a fauna. En Galicia, o mato de toxos ou queirugas recupérase totalmente nun prazo de 6-10 anos após un lume. A recuperación é máis rápida nos lumes da primavera ou de comezos do verán.

## EFECTOS SOBRE A FAUNA

Por un lado, os lumes provocan mortandade directa, por queima ou por asfixia. Por outro lado, destrúen recursos e hábitats dos que depende a fauna para a súa sobrevivencia. A mortandade directa será maior canto máis intenso sexa o lume e canto máis rapidamente avance. Os animais máis afectados son os que teñen maior dificultade para fuxir do lume, como insectos e outros invertebrados, pequenos mamíferos, répteis, crías con escasa mobilidade, etc. Mesmo grandes vertebrados poden morrer se valados gandeiros ou cinxéticos lles impiden fuxir.

**A destrución de hábitats e a perda de recursos alimenticios fan que moitas especies teñan que emigrar cara a áreas non queimadas ou vexan reducida a súa sobrevivencia.** Posteriormente a un incendio, prodúcese un cambio na fauna. Nos primeiros estadios predominan especies características de hábitats abertos e que se aproveitan dos recursos xerados polos lumes (herbáceas, rebentos tenros de especies leñosas,...). Logo, estas especies van sendo substituídas por outras, a medida que se recupera a vexetación.

Os lumes tamén afectan a especies ligadas ao medio acuático, como anfibios e peixes, pola achega de sedimentos derivada da erosión do solo e pola destrución da vexetación de ribeira. Por exemplo, os sedimentos finos deterioran as zonas de desove dos peixes e reducen a emerxencia e sobrevivencia dos alevíns.

### AMEAZADOS DE EXTINCIÓN POLOS LUMES

Os lumes constitúen un dos inimigos principais para algunhas especies da nosa fauna ameazadas de extinción. Entre os répteis, a **lagartixa da serra** (*Lacerta monticola*) e a **víbora fociñuda** (*Vipera latastei*) son dúas especies ameazadas polos lumes. A víbora fociñuda, unha especie mediterránea que na nosa terra vive na serra Pena Redonda e nas serras meridionais e orientais da provincia de Ourense, está particularmente ameazada polos lumes para rexenerar pastos.

Son varias as especies de aves ameazadas en Galicia entre cuxas causas de regresión se achán os incendios. Entre elas inclúese a **perdiz charrela** (*Perdix perdix*), especie de alta montaña que sufriu unha importante redución nos últimos anos. Outras especies ameazadas prexudicadas polos lumes son a **águia cobreira** (*Circus gallicus*), a **gatafornela** (*Circus cyaneus*), a **pica papuda** (*Anthus campestris*), a **pica patinegra** (*Anthus spinoletta*), o **papoazul** (*Luscinia svecica*), o **picanzo rebordá** (*Lanius senator*) e o **pardal das rochas** (*Petronia petronia*).

## UNHA FONTE DE CONTAMINACIÓN ATMOSFÉRICA E DE CAMBIO CLIMÁTICO

Na fronte do lume ou zona de combustión intensa emítense produtos fortemente oxidados (dióxido de xofre, óxido nítrico,...) mentres que na zona de poslume ou de combustión lenta emítense compostos menos oxidados. Estes últimos son os máis perigosos para a saúde humana, pois inclúen substancias con efectos tóxicos (monóxido de carbono e cianuros) cancoxénicos (HPAs) ou irritativos (acetónirilo). Neste senso, **sería conveniente facer un seguemento a longo prazo dos problemas sanitarios que poden sufrir os traballadores e traballadoras dos servizos de extinción e estudar os efectos da contaminación atmosférica por incendios no noso país**<sup>7</sup>.

Os incendios tamén emiten cantidades importantes de dióxido de carbono (CO<sub>2</sub>), **contribuíndo así ao cambio climático**<sup>8</sup>. Por outra banda, se non se mitiga o cambio climático global, o risco de incendios na Península Ibérica aumentará, o que podería axudar a acelerar o cambio climático. Os incendios fan que plantacións e bosques deixen de ser sumidoiros para se converteren en fonte de CO<sub>2</sub>, e poñen de manifesto que a loita contra o cambio climático debe descansar fundamentalmente na diminución das emisións de CO<sub>2</sub> e outros gases de efecto invernadoiro, especialmente na produción e no consumo de enerxía, e non no incerto efecto sumidoiro de bosques e plantacións.

## ENXURRADAS E CONTAMINACIÓN DA AUGA

Os efectos máis negativos son sobre a cantidade de auga, xa que **a destrución da vexetación aumenta o escoamento de auga e incrementa as enxurradas, o fluxo rápido dos caudais fluviais** (ver gráfico 5).

Os arrastres de solo orixinados polos incendios poden degradar a calidade das augas de ríos e regatos, ao aumentar o valor dos sólidos en suspensión. Por outro lado, os lumes favorecen a solubilización na auga de moitos nutrientes, coma o nitróxeno e o fósforo, que son lavados polas chuvias e acaban chegando a ríos e encoros, contribuíndo á súa eutrofización.

Estes efectos vivíronse no que levamos de outono en diversas zonas do país afectadas polos incendios do verán pasado. Efectos previsíbeis que a penas foron minimizados, dado o escaso alcance das actuacións urxentes efectuadas nos montes queimados para frear a erosión perante as primeiras chuvias do outono. Particularmente graves foron os arrastres de terras que afectaron a bancos marisqueiros dalgunhas rías. Efectos que, alén de previsíbeis, non foron exclusivos deste ano, como se pode comprobar no cadro seguinte.

---

<sup>7</sup> Só nun estudo xeral sobre contaminación atmosférica industrial se estimaron contaminantes emitidos polos incendios, en 1989, o ano no que a superficie queimada foi maior. Comprobouse que nese ano as emisións de óxidos de nitróxeno, partículas en suspensión e compostos orgánicos volátiles dos incendios son 6,6 e 3,4 veces maiores, respectivamente, cás das industrias.

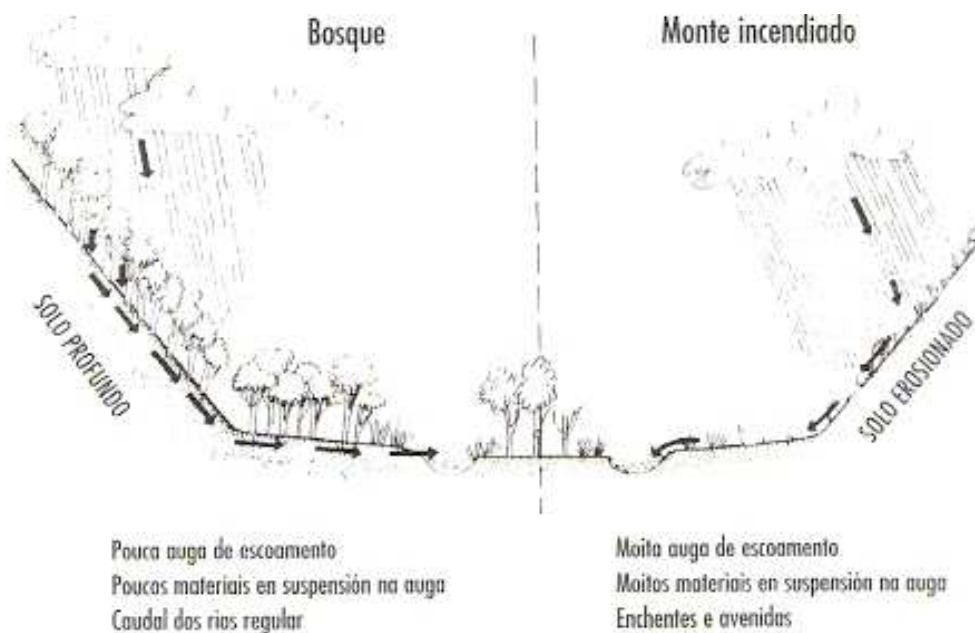
<sup>8</sup> Por exemplo, os incendios da vaga da primeira quincena do pasado mes de agosto, segundo unha estimación recollida na edición de La Voz de Galicia do 13 de agosto, poderían ter emitido á atmosfera unhas 500.000 toneladas de CO<sub>2</sub>. A central térmica de fuel de Sabón (Arteixo) emitiu 530.469 toneladas de CO<sub>2</sub> durante o 2005.

## CATÁSTROFES LOCAIS

En Galicia, nos últimos anos (O Faro, en 1998, Muros, 2000, Quiroga, 2003 e Carnota, 2005) déronse episodios torrenciais, con graves danos sobre as economías locais, que tiveron nos incendios forestais sufridos nos veráns unha importante causa coadxuvante. En todos eles déronse como características fundamentais as seguintes: chuvias intensas no outono ou inverno, unha cunca con pendentes fortes, incendio forestal importante polo verán que afectou a máis do 20% da superficie da cunca, falla de limpeza do monte, no que se amoreaban abondos restos vexetais mortos que atoaban as canles e un sistema de pistas e muros que axudaron a canalizar e concentrar as enxurradas. Os danos foron desde corte de estradas, erosións intensas con xénese de cárcavas, arrastre de vehículos e apeiros e mesmo, no caso de Muros, efectos importantes sobre os parques de cultivos mariños.

Francisco Díaz-Fierros Viqueira, catedrático de Edafoloxía da Universidade de Santiago. “Os incendios forestais en Galicia”. Consello da Cultura Galega (2006).

Gráfico 6: Efectos dos incendios sobre os recursos hídricos



Fonte: Os incendios forestais en Galicia. Xesús Pereiras López. Baía Edicións (2001)

## 4. POR QUE HAI TANTOS INCENDIOS?

A necesidade de atallar o problema dos incendios forestais impón a obriga de aprofundar na análise da súa causalidade, como instrumento para desenvolver unha política eficaz de loita contra o lume. Cómpre diferenciar entre causas estruturais e causas inmediatas.

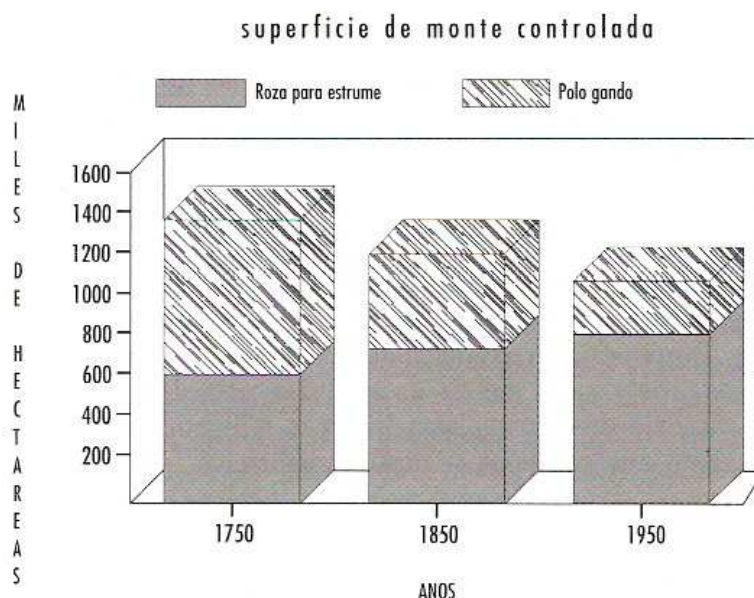
### 4.1. AS CAUSAS ESTRUTURAIS

É preciso ir alén das causas inmediatas e reparar nas causas estruturais dos lumes, é dicir, nas causas que favorecen a aparición e a extensión do lume nos montes. Entre elas, destacamos o abandono do monte, a combustibilidade do monte e o despoboamento do medio rural e o avellentamento da súa poboación

#### O ABANDONO DO MONTE

Aínda que non podemos falar dun aproveitamento económico a través da explotación forestal no sistema agrario tradicional, o monte, no que a superficie arborizada era ben menor que a actual, achegaba recursos esenciais: alimento para o gando (pasto e forraxes), estrume (roza do mato para empregar como cama para o gando e logo como fertilizante), subministro de madeira e leñas e cultivo de cereal. Isto obrigaba a realizar traballos de conservación e mantemento. No gráfico 7 recóllese unha estimación do control que sobre o mato exercían a corta de estrume e o gando nos montes no sistema agrario tradicional.

Gráfico 7: Superficie de monte controlada



Fonte: Os incendios forestais en Galicia. Xesús Pereiras López. Baía Edicións (2001)

A modernización da economía agraria introduciu cambios que levaron ao abandono progresivo dos usos tradicionais do monte, sen que fosen substituídos totalmente por outros usos alternativos, creando as condicións propicias para o medre de vexetación combustíbel.

No sistema agrario tradicional, o lume era unha ferramenta moi importante, que se usaba para renovar os pastos no monte e nas rozas. Esta “cultura do lume” persiste na actualidade, mais con consecuencias ben diferentes. Antes, as queimas adoitaban ser controladas e o lume propagábase con máis dificultade, pois o monte era moito menos combustíbel. Pola contra, hoxe o lume tende a se empregar no medio rural con máis frecuencia e de xeito incontrolado, para a limpeza de leiras, a renovación de pastos,... e propágase con maior facilidade.

**Nas últimas décadas, estendeuse o uso forestal madeireiro do monte, mais de forma desordenada e sen unha xestión sustentábel,** en particular cunha ausencia xeralizada de silvicultura de prevención. As parcelas do monte privado particular teñen un tamaño tan reducido que o seu aproveitamento racional é inviábel, obténdose unha escasa rendibilidade. Canto aos montes veciñais, unha forma de propiedade privada colectiva, a súa problemática radica principalmente en que non dispoñen de planos para o aproveitamento das terras que, por norma xeral, están infrutilizadas ou abandonadas. Ademais, o sistema organizativo presenta en moitos casos problemas de operatividade, que vai en detrimento do uso dos recursos do monte, acollendo actividades pouco rendíbeis para as comunidades veciñais propietarias. É unha realidade que os montes en man común rendíbeis presentan un menor número de lumes.

## **UNHA POLÍTICA FORESTAL Á MEDIDA DA INDUSTRIA DE TRITURACIÓN DA MADEIRA E UN MONTE EXPLOSIVO**

**O desenvolvemento do sector industrial da celulosa e de tableiros, xunto cunha actuación da Administración forestal, primeiro estatal e despois autonómica, á medida dos seus intereses até os nosos días, promoveu a plantación de eucaliptos e piñeiros, especies cunha alta inflamabilidade que crean formacións arbóreas que facilitan a propagación dos lumes<sup>9</sup> e polo tanto dificultan o seu control.** Desde os anos 40, os montes galegos foron recubertos con plantacións de piñeiros e eucaliptos, en detrimento da extensión, e nalgúns casos á custa da substitución, das especies autóctonas, que forman bosques que presentan unha maior resistencia ao lume. Nestes bosques os lumes son menos frecuentes e avanza peor.

**Se á alta combustibilidade de grande parte da superficie arborizada unimos a da superficie de mato, formada por especies que arden con facilidade, non é difícil de entender porque se define a combustibilidade do espazo forestal de Galicia como explosiva.** Situación á que ten contribuído desde o inicio dos anos 90 un intenso esforzo en extinción non acompañado dun esforzo paralelo en prevención.

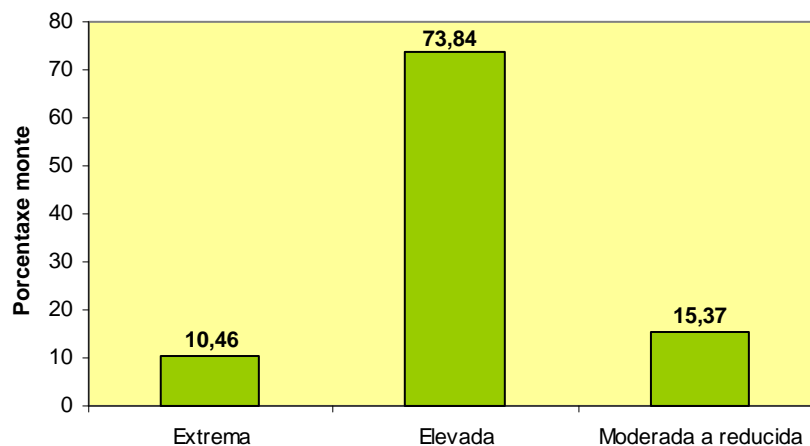
Segundo o 3º Inventario Forestal (1997-2006), a combustibilidade da superficie forestal galega pódese cualificar como extrema ou elevada en case o 85% dos casos, tal e como se indica no seguinte gráfico<sup>10</sup>.

---

<sup>9</sup>Por exemplo, a acumulación de combustíbel nos piñeirais galegos de piñeiro bravo (*Pinus pinaster*) non ten rival noutras formacións de piñeiros.

<sup>10</sup>Para facer esta clasificación, considerouse de combustibilidade extrema os modelos de combustíbel 4 e 13, elevada os modelos 3, 5, 6, 7 e 12, e moderada a reducida os modelos 1, 2, 8, 9, 10 e 11.

Gráfico 8: A combustibilidade do monte en Galicia



Fonte: Elaboración propia a partir de datos do 3º Inventario Forestal (1997-2006)

## O DESPOBOAMENTO DO MEDIO RURAL E O AVELLAMENTO DA SÚA POBOACIÓN

A perda de peso relativo da agricultura e gandería na economía, a falla de servizos e de alternativas de emprego no medio rural, a infravaloración social da figura do/a labrego/a, as políticas agrarias que priman por non producir ou por facelo de forma intensiva, levaron ao abandono do medio rural, moi acusado nalgúns zonas, e ao aumento da superficie a monte, que cada vez se achega máis ás casas habitadas. Isto foi paralelo á concentración da poboación na franxa litoral e ao crecemento urbanístico desordenado e disperso, que fixo que proliferasen urbanizacións, casas e industrias en zonas de monte nas que nunca se deberían ter construído.

A diminución da poboación rural e o avellamento da súa poboación dificulta a implementación de alternativas de aproveitamento sustentábel do monte e fai que se recorra máis ao lume como unha técnica rápida e fácil para eliminar vexetación. Como xa vimos, as superficies afectadas polo lume tenden a ser maiores en zonas pouco poboadas.

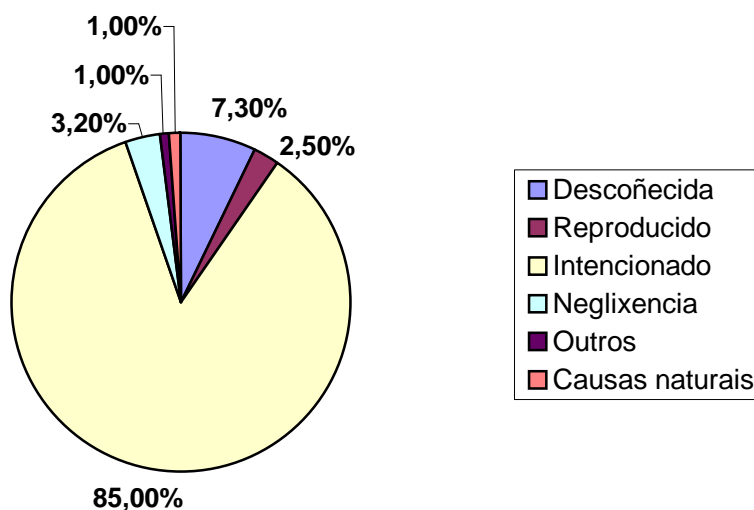
### 4.2 POR QUE SE PRENDE LUME AO MONTE?

As causas inmediatas son as que inducen directamente a provocar lume. É moito o que resta saber sobre elas, pero tamén é verdade que sabemos ben máis do que moitas veces se dá a entender desde institucións, partidos e medios de información. Desde hai moitos anos, aínda que con notábeis carencias, estase a investigar a nivel oficial sobre as causas dos lumes, tanto a través da Administración forestal como das forzas policiais. Porén, esta información a penas é divulgada por quen deberían facelo en maior medida<sup>11</sup>, o que favorece o espallamento de todo tipo de especulacións, lendas e infundios sobre as causas dos lumes, e explica o alto grao de

<sup>11</sup>Por exemplo, na web da Xunta, nin antes nin agora, achamos información sobre os resultados oficiais da investigación da causalidade dos lumes. No Plano INFOGA 2006 tampouco se recolle información sobre a causalidade dos lumes en anos anteriores.

desinformación cidadá sobre as súas causas, de xeito que existe unha forte disparidade entre a percepción social da importancia de certas causas e a súa importancia comprobada nas investigacións oficiais efectuadas até agora. O seguinte gráfico recolle datos recentes sobre a causalidade dos lumes en Galiza obtidos nas investigacións oficiais.

Gráfico 9: Causas dos incendios en Galicia no período 2000-2004



Fonte: Elaboración propia con datos da Xunta de Galicia

Cómpre salientar dous feitos. Por un lado, **o elevado grao de intencionalidade**, característico non só de Galicia senón do conxunto do noroeste da Península Ibérica. Por outro lado, **o descoñecemento absoluto das causas do 7% dos lumes**. Debemos resaltar aquí que a consideración de “causas descoñecidas” non inclúe a porcentaxe de incendios intencionados dos que non se determinou o motivo, que é dun terzo. O descoñecemento absoluto de parte das causas e a falta de determinación de grande parte dos lumes intencionados evidencian a falla de recursos destinados á investigación e a insuficiente coordinación entre axentes forestais, SEPRONA da Garda Civil e Policía Autonómica. No período 1998-2003 non se chegaron a coñecer as causas de nada menos que unha media anual de 4.038 lumes!

Os incendios reproducidos son aqueles que se rexeneran despois de se teren dado por controlados. **Que os reacendementos supoñan unha porcentaxe significativa de causas de lumes cuestiona en certa medida a eficacia do dispositivo de extinción.**

A porcentaxe de incendios naturais é moi baixa, polo que podemos considerar que practicamente todos os lumes son de orixe humana. Un incendio considérase natural cando se produce polo impacto dun raio na vexetación. Normalmente a propia treboada acaba apagando o lume, pero pode acontecer que se propague pola acción do vento.

## QUE É O QUE SABEMOS E QUE É O QUE DESCOÑECEMOS SOBRE AS MOTIVACIÓNS DOS LUMES INTENCIONADOS?

De acordo coas investigacións oficiais, como vimos de comprobar, a inmensa maioría dos lumes son intencionados. Enténdese por lume intencionado aquel que é provocado con premeditación e consciencia das repercusións que pode chegar a ter. **As motivacións que poden estar detrás dos lumes intencionados son múltiples e diversas, e a súa importancia relativa varía segundo as zonas e o período temporal considerados.** Xa que logo, cómpre fuxir de simplificacións e de xeralizacións abusivas, tendo en conta ademais que se descoñecen as causas do 38% do total dos incendios.<sup>12</sup>

A Base de Datos sobre Incendios Forestais (BDIF), de ámbito estatal e xestionada polo Ministerio de Medio Ambiente, recolle desde 1989 un repertorio de 16 motivacións posibles, recollidas na táboa 1.

Ademais de estaren identificadas e recoñecidas a nivel oficial un conxunto amplo de motivacións posibles dos incendios intencionados, desde as Administracións autonómica e estatal<sup>13</sup> procúrase establecer a súa importancia relativa para cada ano, se ben o esforzo neste sentido, aínda que ten medrado nos últimos anos, segue a ser insuficiente. No gráfico 9 recóllense as motivacións dos incendios intencionados en Galicia durante o período 1998-2003 de acordo cos resultados das investigacións oficiais.

Polo tanto, e de seren acertadas as investigacións oficiais, **as motivacións coñecidas máis significativas dos lumes intencionados no noso país son as queimas agrícolas e de pasto, que supoñen case as dúas terceiras partes dos lumes intencionados cuxa causa foi determinada.** Polo tanto, as malas prácticas dalgúns labregos e labregas están detrás de grande parte dos lumes. O electoralmente impopular que resulta divulgar amplamente esta realidade e facerlle fronte con decisión, o que ademais choca coa percepción social maioritaria das causas dos lumes<sup>14</sup>, especialmente no medio urbano, podería explicar o cativo ou nulo esforzo que fan as Administracións autonómica e central por divulgaren os resultados das súas propias investigacións.

Non nos cansamos de destacar que **non se determinasen as causas do 31% dos lumes intencionados**, o que pon de manifesto o insuficiente que é o esforzo en investigación e, de paso, o pouco que se fixo até agora para prevenir os lumes.

---

<sup>12</sup> Considerando a media anual do período 1998-2003 e a totalidade dos incendios, non só os intencionados. Neste período a mellora na investigación foi escasa, pois a porcentaxe de causas descoñecidas sobre o total dos lumes entre o ano 1998 e a media do período 1998-2003 só diminuíu un 3%.

<sup>13</sup> A través da Dirección Xeral de Montes da Xunta, da Policía Autonómica e da Garda Civil.

<sup>14</sup> Por exemplo, unha enquisa publicada no xornal “La Voz de Galicia” (3 de setembro de 2006), pon de manifesto que a importancia atribuída pola sociedade galega como causas de incendios aos intereses urbanísticos das inmobiliarias, a intereses políticos ou partidistas, á acción de membros de brigadas antiincendios e intereses madeireiros é moi superior á comprobada na realidade polas investigacións oficiais. Outros estudos ofrecen conclusións similares para o conxunto do Estado español e o mesmo parece acontecer en Portugal.

Táboa 1: Motivacións dos incendios intencionados recollidas na Base de Datos sobre Incendios Forestais de ámbito estatal

Código	Motivación
1	Lumes provocados por labregos para eliminar mato e residuos agrícolas que se deixan arder incontrolados pasando ao monte
2	Lumes provocados por pastores e gandeiros para rexenerar o pasto e que de forma incontrolada se deixan arder até pasaren ao monte.
3	Lumes provocados por vinganzas
4	Lumes provocados para afuxentar animais (lobos, xabaríns,etc) que producen danos nos gandos ou nos cultivos
5	Lumes provocados por cazadores para facilitar a caza
6	Lumes provocados contra o acoutamento da caza
7	Lumes provocados por disensións canto á titularidade dos montes
8	Lumes provocados como represalia ao reducírense os investimentos públicos
9	Lumes provocados para obter salarios na extinción dos mesmos e na restauración posterior das áreas queimadas
10	Lumes provocados por pirómanos
11	Lumes provocados para facer baixar o prezo da madeira
12	Lumes provocados para obter a modificación do uso do solo, converténdoo en urbanizábel
13	Lumes provocados por grupos políticos para xeraren malestar social ou como forma de protesta
14	Lumes provocados por animadversión contra repoboacións forestais
15	Incendios provocados por delinquentes,etc, para distraeren ás Forzas de Seguridade
16	Vandalismo

Fonte: “La defensa contra incendios forestales. Fundamentos y experiencias”. Ricardo Vélez (coordinador). Editorial Mc Graw Hill (2000)

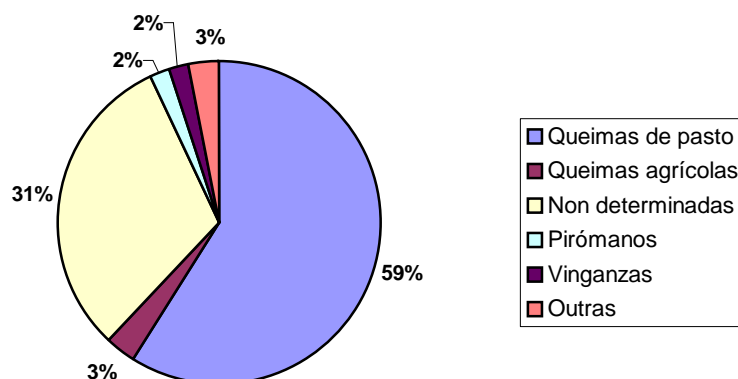
Resulta rechamante tamén que, a pesar das acusacións realizadas desde a Xunta a través dos medios, en diversos momentos do período considerado, sobre a importancia de **incendios con motivacións políticas e para xerar alarma social, estes non teñan reflexo significativo<sup>15</sup> entre as causas finalmente constatadas a nivel oficial**. Como en anos anteriores, no presente ano volvimos ouvir, con renovada intensidade, queixas, tanto desde a Xunta como desde os partidos que a sustentan, sobre a proliferación de “lumes escaparate”, de lumes provocados para atacar politicamente ao Goberno autonómico. Porén, nada se informou a respecto das causas xa esclarecidas dos incendios acontecidos no que levamos de ano e, polo que sabemos até hoxe, non parece que, tamén neste ano, tivesen unha incidencia significativa.

**Sempre segundo as investigacións oficiais realizadas e divulgadas, os incendios detrás dos que se agochan intereses urbanísticos ou madeireiros non supoñen unha porcentaxe importante**. Máis aínda despois dos recentes cambios lexislativos, semella que as empresas construtoras dispoñen de mecanismos máis eficaces que os lumes para sacaren adiante os seus proxectos, a miúdo ecoloxicamente insustentábeis: influencia sobre partidos e gobernos, corrupción, peso socioeconómico,... Canto aos intereses madeireiros, parece que detrás deles están máis ben intermediarios madeireiros e non industrias, cuxa desmedida influencia na determinación dos prezos da madeira no mercado e na aplicación de políticas

<sup>15</sup>Incluiríanse no epígrafe “Outras causas”. En calquera caso, a súa importancia semella marxinal, pois a nivel estatal, no período 1998-2003, o número medio anual de lumes provocados por “grupos políticos para malestar” foi de tan só 3.

públicas á medida dos seus intereses privados e á custa das funcións sociais e ambientais do monte, non precisa de tácticas incendiarias.

Gráfico 10: Distribución das motivacións dos incendios intencionados en Galicia (1998-2003)



Fonte: WWF/Adena, con datos facilitados polo Ministerio de Medio Ambiente

### CANTOS INCENDIARIOS SON CONDENADOS?

Tanto o Goberno autonómico actual como o anterior insisten moito na dimensión delitiva dos incendios e amosan interese por divulgar as cifras de incendiarios detidos. Cando hai vagas sempre se ouven voces, de dentro e fóra dos Gobernos, que destacan a necesidade de endurecer máis o Código Penal. Mais, cal é o esforzo e a eficacia na persecución dos incendiarios? Cantas persoas detidas pola Garda Civil ou a Policía Autonómica acusadas de provocaren lumes acaban sendo condenadas xudicialmente?

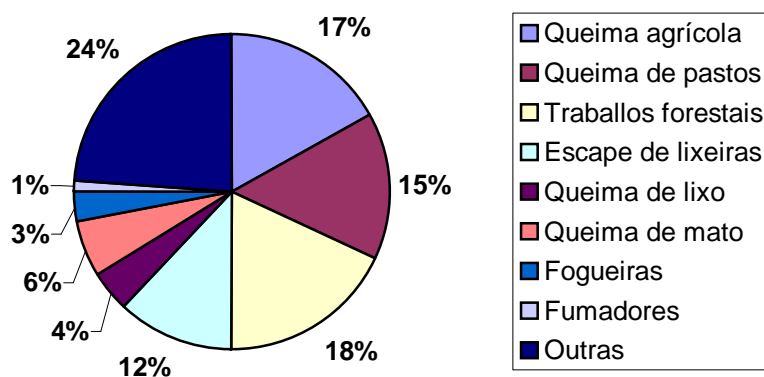
Segundo datos oficiais aproximados (pois parece que non había datos exactos na Administración policial e xudicial!) obtidos por WWF/Adena en 2005, **hai unha media anual de 15 a 20 condenas en Galicia por incendios forestais. Unha cifra ridícula se temos en conta que hai uns 11.000 lumes cada ano.**

A pesar das declaracións realizadas en certos momentos, neste ano ou en anos anteriores, por responsábeis políticos de todo o arco parlamentario, en relación coa posíbel existencia de tramas organizadas, **até agora ninguén demostrou a existencia de tramas organizadas.** Cando menos polo de agora, só se comprobou que se recorre a súa posíbel existencia cando hai vagas intensas de lumes, para desviar a atención sobre as responsabilidades políticas de quen está na Xunta e para tentar criminalizar a adversarios partidarios. Unha mostra de indecencia democrática que pon de manifesto que o estado da nosa democracia non é mellor que o dos nosos montes.

## NEGLIXENCIAS: CANDO O LUME SE ESCAPA

Os incendios provocados por negligencias son aqueles iniciados de xeito involuntario. En Galicia, representaron o 3,2% do total no período 2000-2004, é dicir, unha media anual de 331 lumes. A maior parte destes lumes teñen a súa orixe, tal e como amosa o gráfico 11, nas queimas agrícolas e para a rexeneración de pastos.

Gráfico 11: Distribución das causas dos incendios por negligencias en Galicia (1998-2004)



Fonte: WWF/Adena, con datos procedentes do Ministerio de Medio Ambiente

Como vimos, o emprego do lume para a eliminación de vexetación é unha práctica tradicional, ofrecendo un importante aforro de tempo e recursos, tendo en conta que unha actividade deste tipo necesita de corta, recolla e eliminación. Aplicando as queimas, o proceso redúcese á eliminación. Hoxe en día, empregar este tipo de prácticas supón un risco engadido importante dada a elevada combustibilidade do monte.

Segundo podemos apreciar na figura anterior, destaca a porcentaxe de incendios provocados por negligencias en traballos forestais. Aínda que tenden a diminuír nos últimos anos, Galicia vén rexistrando un terzo dos que se producen anualmente no Estado español. Estes incendios oríxinanse tanto polas chispas procedentes das maquinarias empregadas, como polas queimas de restos da limpeza.

A pesar de que a lexislación prohíbe o uso do lume para a eliminación do lixo, o noso país segue a rexistrar un número moi elevado de incendios por esta causa, aínda que tenden a diminuír.

### AS TRES CAUSAS MÁIS IMPORTANTES DOS LUMES EN GALICIA

Resta moito que investigar en materia de causalidade de lumes, mais non é pouco o que se sabe. A Xunta e o Goberno central deben intensificar o esforzo en investigación e na persecución dos incendiarios, pero tamén teñen que divulgar amplamente a información segura da que dispoñen sobre as causas -en lugar de alimentar elucubracións- e usala de forma eficaz para prevenir lumes.

Segundo os datos oficiais do período 1998-2003, as tres causas coñecidas máis importantes de incendios, considerando os causados por negligencias e mais os intencionados, son as **queimas agrícolas**, as **queimas de pasto** e os **pirómanos**.

Mesmo tendo en conta que se descoñecen as causas do 38% dos incendios do devandito período, semella claro que **as queimas agrícolas e para a rexeneración de pastos son as dúas principais causas de lumes no noso país, polo que o esforzo en prevención dos lumes debería centrarse, en boa medida, nestas causas.**

As queimas de pastos son queimas de mato que se realizan para rexenerar pastos e que rebrote o mato, coa fin de favorecer a alimentación do gando extensivo (vacas, cabalos,...) que se alimenta no monte. Son máis frecuentes en primavera e finais de verán e teñen lugar en zonas de montaña. Son especialmente preocupantes desde o punto de vista ecolóxico polo seu carácter reiterativo e por afectar en moitos casos a espazos naturais de especial interese.

Os pirómanos son persoas vítimas un trastorno mental que as leva a prender lume, sen perseguir beneficios propios ou sen pretender causar danos. Xa que logo, non deben ser confundidos con incendiarios. **Chama a atención o elevado número de incendios causados por pirómanos no noso país e a súa considerábel importancia relativa no conxunto dos lumes, en comparación con outras comunidades autónomas**, o que parece debido non a que a piromanía sexa un mal especialmente extendido en Galicia, senón á cualificación errada como pirómanos dunha parte dos incendiarios. Segundo algunhas fontes, en toda España non habería máis de 100 persoas que sufrisen de auténtica piromanía.

## 5. A LOITA CONTRA OS INCENDIOS FORESTAIS EN GALICIA

Galicia foi a primeira comunidade autónoma que se dotou dun plano de defensa contra incendios forestais, os Planos INFOGA, que se aplican desde 1990. Os Planos INFOGA, xunto co decreto de prevención de incendios e regulación de aproveitamentos forestais, constitúen a acción específica máis importante do Goberno galego en materia de loita contra os lumes.

### 5.1 OS PLANOS INFOGA

O obxecto dos Planos anuais INFOGA, competencia na actualidade da Consellería do Medio Rural, é establecer a organización e procedemento de actuación dos recursos e servizos de loita contra os lumes. Incorpora accións non só en materia de detección e extinción senón tamén de prevención e investigación.

#### INVESTIGACIÓN

Até hai uns anos, a investigación das causas dos lumes era efectuada só polas forzas policiais, nomeadamente polo Servizo de Protección da Natureza (SEPRONA) da Garda Civil e polos axentes especializados en incendios da Policía Autonómica. Para contribuír a paliar as insuficiencias en investigación, a Xunta creou as Brigadas de Investigación Forestal (BRIF). Na actualidade existen 19, unha por cada Distrito Forestal, as mesmas que en 2004, aínda que o Plano INFOGA 2006 sinala que se tentará que estean formadas por 3 axentes e non só por 2.

O coñecemento da causalidade dos lumes en cada distrito forestal e en cada época do ano é un elemento chave para a súa prevención. Mais, como vimos no capítulo sobre as causas, existe aínda un importante grao de descoñecemento da causalidade dos lumes no noso país, como resultado da insuficiencia dos recursos destinados á investigación das causas dos lumes por Xunta e Goberno central.

**Galicia figura no posto 13º dentro do ranking de WWF/Adena que ordena ás Comunidades Autónomas en función da eficiencia da investigación das causas dos incendios<sup>16</sup>.**

#### PREVENCIÓN<sup>17</sup>

Se consideramos como indicador dos resultados do labor de prevención o número de lumes, a conclusión evidente é que a prevención non foi suficiente.

#### Actividades de sensibilización e educación

**O Plano INFOGA 2006 dedica media páxina á educación ambiental, unha ferramenta que ten sido marxinal até hoxe no combate aos incendios<sup>18</sup>.** Os tipos

---

<sup>16</sup> Non se inclúe no ranking a Aragón. Máis información en [http://www.wwf.es/incendios05\\_rankingCCAA.php](http://www.wwf.es/incendios05_rankingCCAA.php).

<sup>17</sup> Neste apartado inclúense accións que en Galicia e en Europa son tradicionalmente clasificadas como de carácter preventivo (xestión de combustíbel, devasas, puntos de auga), a pesar de se destinaren a diminuír a severidade dos lumes e a aumentar a eficacia da extinción, e non a diminuír o número de lumes e a susceptibilidade a eles da vexetación. A FAO e algúns estados consideran estas actividades como de “preextinción”.

<sup>18</sup> E iso que a Estratexia Galega de Educación Ambiental (2000) sinala que “os incendios forestais son o principal problema ambiental de Galicia”.

de accións previstas (campañas nos medios de comunicación, divulgación de folletos, trípticos e carteis, conferencias no medio rural e escolar) son idénticos aos de anos anteriores. A diferenza do que acontece con outras categorías de accións, o Plano INFOGA non cuantifica o alcance destas accións, que non se engloban nun programa de educación ambiental sobre os incendios amplo e coherente<sup>19</sup>.

Galicia, contrariamente ao que fixeron outras comunidades autónomas, como Castela e León, carece de Equipos de Prevención Integral de Incendios Forestais (EPRIF) propios. Os EPRIF traballan de novembro a abril e realizan actividades de sensibilización da poboación rural, de investigación de causas e de realización de queimas controladas. En Galicia só actúan 3, pertencentes ao Ministerio de Medio Ambiente<sup>20</sup>.

### Silvicultura preventiva

O Plano INFOGA 2006 inclúe dous tipos de actuacións de silvicultura preventiva: de carácter liñal (mantemento de áreas cortalumes, creación de cortalumes perimetrais que separen o monte dos núcleos rurais, urbanizacións, zonas de cultivo, vertedoiros de lixo) e dentro das masas (actuacións ao longo de estradas, camiños,...). Limitase o ámbito destas actuacións aos montes de xestión pública.

O Plano INFOGA 2006 prevé que as devanditas accións de silvicultura preventiva afecten a 30.123 ha, 28.393 de silvicultura dentro de masas e 1.730 de silvicultura liñal. Esta cifra case duplica a superficie de actuación programada no Plano INFOGA 2004 (16.458 ha), mais representa só un 1,4% da superficie de monte do país.

É positivo que o Plano INFOGA 2006 concentre as actuacións de silvicultura preventiva ao longo de estradas, camiños,... de forma que diminúa a posibilidade de inicio de lumes e se favoreza a súa extinción. **Aínda que as rozas son necesarias, non se deben efectuar de forma xeralizada, pois o mato cumpre funcións ecolóxicas importantes.** A apertura de faixas lonxitudinais paralelas a viais é a mellor opción.

No Plano INFOGA deste ano non se inclúe, a diferenza de anos anteriores, o “plano de creación e mellora de pasteiros e de hábitats de especies cinxéticas”, iniciado en 1997.

### Puntos de auga e viais

Para mellorar os tempos de reacción e de extinción dos lumes e favorecer o aproveitamento os montes, os Planos INFOGA procuran crear accesos rápidos e seguros aos montes e establecer unha rede de puntos de auga estratexicamente distribuída.

---

<sup>19</sup> Por outro lado, neste ano a Dirección Xeral de Desenvolvemento Sostible da Consellería de Medio Ambiente eliminou o Programa de actividades de Educación Ambiental que ofrecía a centros de ensino e asociacións de toda Galicia, con algunhas actividades relacionadas co monte, sen o substituír por ningún programa similar.

<sup>20</sup> Segundo a edición de novembro de 2003 da revista *Ambienta*, editada polo Ministerio de Medio Ambiente, nas comarcas onde os EPRIF traballan diminúen os lumes.

Actualmente existen 3.734 puntos de auga e o Plano INFOGA 2006 prevé construír 80 máis e mellorar 351 dos existentes ao longo deste ano<sup>21</sup>. O número medio anual de puntos de auga novos e mellorados foi de 671 no período 1997-2004, fronte a 431 deste ano.

O Plano INFOGA 2006 prevé a apertura de novos viais e a mellora dos existentes nunha lonxitude total de 3.678 Km. O número medio anual de quilómetros de pistas novas e melloradas foi de 1.888 km no período 1997-2004.

Os Planos INFOGA non establecen criterios ambientais para a apertura e a mellora das pistas, nin especifican a existencia doutros documentos que o fagan. Hai que ter en conta que os viais poden ocasionar prexuízos ecolóxicos importantes (erosión do solo, alteración da paisaxe,...), alén de favorecer o acceso ao monte dos incendiarios (unha parte importante dos lumes orixínase á beira de pistas). É preciso non abusar dos viais, especialmente nas zonas de maior interese natural. A infraestrutura viaria (considerando non só pistas forestais, senón tamén de concentración parcelaria, de parques eólicos, estradas...) xa é moi densa en moitas zonas.

### Devasas

No Plano INFOGA 2006 non aparece recollida a realización de devasas. No período 1997-2004 crearonse e melloráronse por termo medio 1.426 ha de devasas.

As devasas son franxas de terreo nas que se elimina totalmente a vexetación e que se realizan con maquinaria pesada seguindo a liña de máxima pendente dos montes. Creanse para dificultar o avance do lume, aínda que ás veces non son eficaces. Degradan a paisaxe e constitúen vías de erosión. Aínda que poden ser necesarias en zonas de grandes plantacións forestais continuas, a súa apertura é, en principio, desaconsellábel.

### Queimas controladas

Aínda que a súa execución non se recolle nos Planos INFOGA aos que tivemos acceso, practícanse queimas controladas como forma de “xestión do combustíbel”. Realízanse en áreas non arborizadas, de outubro a abril e obedecendo a planos de queima anuais. Aínda que o seu impacto é, en principio, inferior ao dos lumes incontrolados, e poden ser necesarias en certos casos, é preciso garantir a minimización dos seus impactos sobre a biodiversidade e o solo.

Sobre a dimensión das queimas controladas, os únicos datos de que dispoñemos é que en 1993 se queimaron 7.000 hectáreas en todo o país e que na provincia de Pontevedra efectuáronse 464 lumes controlados en 11.767 ha no período 1992-1998, cuxa dimensión variou entre 0,5 e 250 ha.

### VIXILANCIA

O dispositivo de vixilancia destínase a evitar incendios intencionados ou por negligencias e a detectar rapidamente os focos de lume. Existe unha rede de

---

<sup>21</sup> Estes datos son os recollidos no apartado específico sobre os puntos de auga. Porén, estas cifras contradíñense coas que figuran no táboa resumo das actuacións en materia de prevención, onde se fala de 3.931 puntos existentes e da construción de 197 novos.

vixilancia fixa (108 torretas de vixilancia máis 21 bases aéreas) e 30 patrullas de vixilancia disuasoria que actúan durante os meses de xullo, agosto e setembro. O Plano INFOGA 2006 incorporou como novidade a posibilidade de dotación de patrullas de vixilancia móbil encuberta.

## EXTINCIÓN

A estratexia de extinción de incendios dos Planos INFOGA baseáse nos principios de intervención rápida, acción de conxunto e concentración de esforzos.

Como se comproba na seguinte táboa os medios terrestres e aéreos destinados á extinción de incendios en Galicia medraron considerablemente desde 1989.

Táboa 2: Medios terrestres e aéreos utilizados para a extinción durante a época de perigo de incendio alto (xullo, agosto e setembro)

	1989	1993	2004	2006
Brigadas	381	495	569	462
Persoas	3.138	3.681	5.088	4.744
Motobombas	107	277	287	277
Helicópteros	n.d.	15	16	14
Avións lixeiros	n.d.	2	10	11
Avións anfibios	n.d.	2	2-3	2-3
Médios aéreos de coord. e vix.	n.d.	1	1	3

Fonte: Xunta de Galicia

Unha parte dos medios humanos e materiais terrestres adscritos aos Planos INFOGA non pertencen ao Servizo de Defensa contra Incendios Forestais (SDCIF) da Consellería do Medio Rural senón a Concellos, Mancomunidades e Comunidades de Montes. Precisamente o descenso que se observa no número de brigadas en 2006 a respecto de anos anteriores é debido á diminución das brigadas de entidades locais.

Por outro lado, parte dos medios aéreos que actúan en Galicia son do Ministerio de Medio Ambiente. Por exemplo, en 2006, o Goberno central adscribiu ao INFOGA 2-3 avións anfibios, 2 avións lixeiros, 1 avión óptico e 2 helicópteros de extinción.

O número de efectivos humanos adscritos ao Plano INFOGA fan que Galicia sexa, despois da Comunidade Valenciana e de Madrid, a comunidade autónoma con maior número de efectivos destinados á loita contra o lume en relación coa súa superficie forestal, como se comproba no gráfico 12.

O reforzo dos medios de extinción traducíuse nun forte descenso da superficie queimada por lume desde 1989. Porén, nos últimos anos obsérvase un crecemento significativo das hectáreas ardidadas por incendio, que será moi forte en 2006.

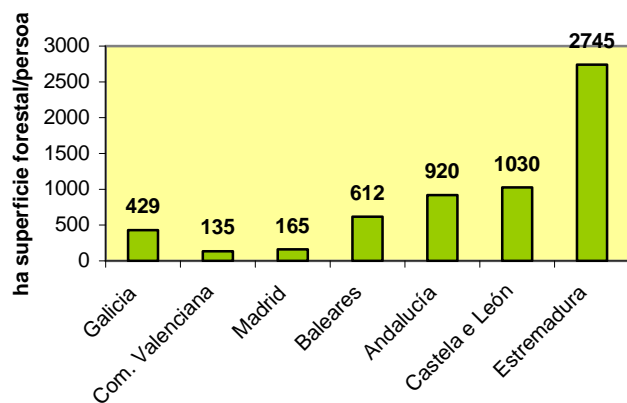
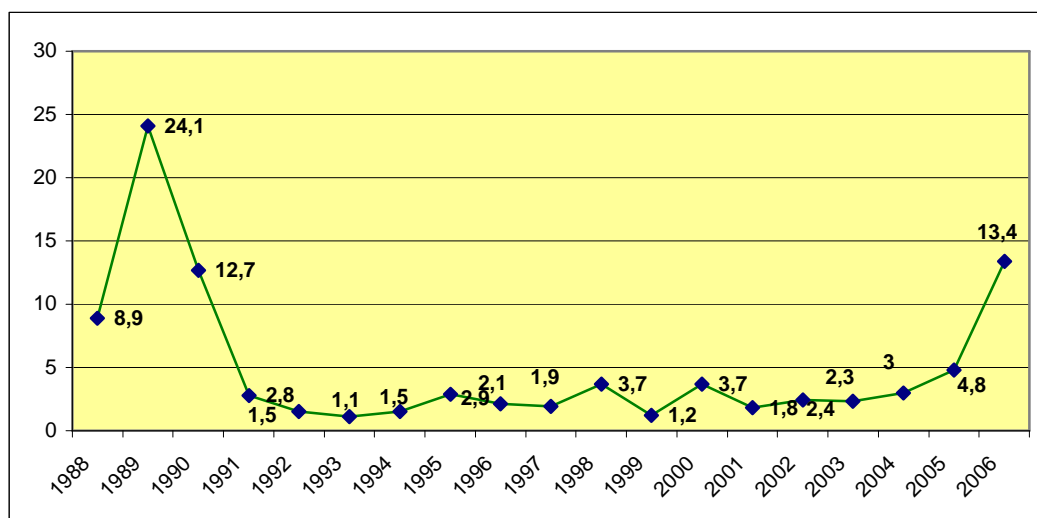


Gráfico 12: Persoas dedicadas á loita contra o lume en Galicia e noutras comunidades en 2006

O reforzo dos medios de extinción traducíuse nun forte descenso da superficie queimada por lume desde 1989. Porén, nos últimos anos obsérvase un crecemento significativo das hectáreas ardidadas por incendio, moi acusado neste ano.

Gráfico 13: Evolución da superficie queimada por lume (1989-2006)



Nota: O dato para o 2006 corresponde ao período entre o 1 de xaneiro e o 15 de outubro. Fonte: Consellería do Medio Rural

A concentración de esforzos na extinción, tal e como teñen feito os Planos INFOGA até hoxe, relegando a un papel secundario a prevención, resulta nun paradoxo ben coñecido: a redución das superficies queimadas é paralela ao incremento da vulnerabilidade dos montes, con unha probabilidade maior de futuros incendios grandes e severos, que o dispositivo de extinción terá maior dificultade en combater. Semella que o acontecido este ano ten que ver, polo menos en parte, co “paradoxo da extinción”.

## PREVENCIÓN DE RISCOS LABORAIS

Segundo un informe do Instituto Sindical de Traballo, Ambiente e Saúde e de Comisións Obreiras (CCOO)<sup>22</sup>, en Galicia, o mesmo que noutras comunidades autónomas, seguen rexistrándose **grandes carencias canto á identificación de riscos laborais, e de información e formación sobre os mesmos entre os axentes forestais**. En Galicia, non todos os axentes contan con equipos especiais adecuados para o desenvolvemento das súas tarefas, como Equipos de Protección Individual homologados e en perfectas condicións.

## RESTAURACIÓN DE TERREOS QUEIMADOS

Os Planos INFOGA non conteñen un programa específico para promover labores **urxentes en terreos queimados destinados a frearen a erosión** (sementeira de herbáceas, disposición de barreiras vexetais,...)<sup>23</sup>. Este ano non foi unha excepción. As actuacións neste eido impulsadas desde a Consellería do Medio Rural foron decididas e improvisadas após a vaga de lumes da primeira quincena de agosto, incidiron sobre poucas hectáreas e reveláronse como moi insuficientes perante as intensas chuvias rexistradas no comezo deste outono, producíndose unha intensa erosión en moitos montes queimados, con graves efectos, en particular, sobre algúns bancos marisqueiros<sup>24</sup>.

## INFORMACIÓN E PARTICIPACIÓN SOCIAL

Cando o Partido Popular gobernaba na Xunta, a información difundida aos medios sobre a ocorrencia de incendios era moi escasa. O que se pretendía así era **minimizar perante a opinión pública a importancia do problema dos lumes, a súa dimensión e as súas consecuencias**. Isto facíase especialmente evidente no tratamento da información sobre incendios por parte dos medios de comunicación de titulariedade autonómica, fortemente instrumentalizados polo Goberno de Fraga. Por outro lado, desde medios sindicais e desde o Comité de Defensa do Monte Galego denunciáronse casos de falsificación de superficies queimadas.

**Na actualidade, a transparencia informativa da Xunta é ben maior que no pasado, o que, sen dúbida, ten contribuído á maior visibilidade pública da vaga de lumes da primeira quincena de agosto de 2006. Porén, esta mellora non é suficiente. A información que se difunde á sociedade desde a Consellería do Medio Rural, e tamén desde a Consellería de Medio Ambiente<sup>25</sup>, segue a ser ben inferior á que**

<sup>22</sup> “Incendios Forestales 2006 prevención y extinción medios y recursos disponibles”.

<sup>23</sup> Este esquecemento non é casual e obedece ao desprezo tradicional existente na Dirección Xeral de Montes, a nivel político e a nivel técnico, por este tipo de actuacións. Este ano, a maior sensibilidade social cara aos lumes e os seus efectos desencadeada pola vaga de agosto forzou á Dirección Xeral a improvisar algunhas actuacións, cun carácter máis ben simbólico e mediático.

<sup>24</sup> Pola súa banda, a Consellería de Medio Ambiente, tamén logo da vaga de lumes da primeira quincena de agosto, e aparentemente sen coordinación coa Consellería do Medio Rural, creou un comité científico asesor para impulsar un “Plano de actuación para a prevención da erosión e a recuperación do solo afectado polos lumes forestais”. Como primeira actuación, para antes de novembro, anunciouse a elaboración dun mapa de vulnerabilidade e riscos de erosión das zonas queimadas.

<sup>25</sup> Logo da vaga, a Consellería de Medio Ambiente abriu un apartado na súa web denominado “Información ambiental relacionada cos incendios”. A información sobre a calidade das augas deixou de se actualizar o 28 de Agosto, é dicir, 11 días despois de ser ter comezado a divulgar. Sobre “Prevención de erosión e riscos hidrolóxicos” só se inclúe unha nota de prensa da Consellería do 18 de Agosto.

sería desexábel. Por exemplo, no eido da Internet, só hai que comparar a información sobre incendios dispoñíbel na web da Xunta coa que ofrece o Ministerio de Medio Ambiente a través da web [www.incendiosforestales.org](http://www.incendiosforestales.org).

**Existe un enorme déficit de participación social no deseño do Plano INFOGA e, o que é máis importante, da política de montes en xeral.** O Goberno do PP, contrariando mesmo unha recomendación do Valedor do Pobo formulada como resultado dunha queixa presentada por organizacións ambientalistas e sindicais, nunca quixo debater as propostas de Planos anuais INFOGA no Consello Galego de Medio Ambiente, o órgano consultivo da Consellería de Medio Ambiente. A chegada ao Goberno autonómico de PSOE e BNG e a asunción das competencias en materia de montes pola nova Consellería do Medio Rural non supuxo ningún cambio neste senso. O Consello Forestal, creado polo Goberno anterior con deseño inadecuado<sup>26</sup> e constituído a finais do ano pasado, non debateu nin o Plano INFOGA 2006 nin o Plano de Recuperación Forestal e Ambiental que a Xunta improvisou logo da vaga de lumes de agosto<sup>27</sup>. Nen tan sequera se difundiu a través da web da Xunta a versión completa destes dous planos, supondo que o segundo sexa algo máis que un título.

## VOLUNTARIADO

A diferenza de comunidades autónomas como Cataluña e Valencia, a Xunta non contemplou nunca nos Planos INFOGA a participación dun voluntariado forestal na loita contra os lumes. O Plano INFOGA 2006 tampouco recolle ningunha previsión a respecto do voluntariado. Porén, a intensa vaga de lumes da primeira quincena de agosto e a demanda social para participar no seu combate, forzou á Xunta, a través da Dirección Xeral de Xuventude e Solidariedade da Vicepresidencia para a Igualdade e o Benestar, a organizar un dispositivo de voluntariado para axudar en labores de vixilancia e intendencia, demanda á que foi capaz de responder con rapidez.

No Consello da Xunta do 24 de agosto aprobouse o “Plano de Voluntariado en Defensa do Monte Galego”<sup>28</sup>, cun orzamento de case 1,4 millóns de euros e estruturado en tres fases: labores de vixilancia e intendencia na época de lumes, limpeza e reforestación de montes e realización de campos de voluntariado ambiental.

A Dirección Xeral de Xuventude anunciou que o devandito “Plano” “tentará implicar a todo o tecido social galego vencellado á problemática dos incendios forestais”,

---

<sup>26</sup> Non é independente das Administracións (só 24 dos seus 49 membros representan á sociedade civil), non é suficientemente representativo, o presidente (o conselleiro do Medio Rural) só está obrigado a convocar o seu pleno unha vez cada seis meses e as súas funcións son demasiado limitadas mesmo se tratando dun órgano consultivo. Por outro lado, só existe a nivel galego e non de distrito forestal. A súa falta de protagonismo contrasta co atribuído á Mesa da Madeira, onde só están representados propietarios e industrias.

<sup>27</sup> O chamado Plano de Recuperación Forestal e Ambiental foi aprobado no Consello da Xunta do 31 de agosto e ten un orzamento de 126 millóns de euros, 12 dos cales destinados a “planificación forestal e ordenación do medio rural” e 59 a “valorización do monte galego e a súa estrutura”.

<sup>28</sup> A pesar de que nunha nota de prensa da Xunta do 24 de agosto, sinálase que se “trata dun plan non concibido como un programa puntual para saír ao paso dun momento complicado como o que viviu Galicia coa vaga de lumes, senón dun plan cunha vixencia permanente para acadar unha verdadeira cultura do monte e unha auténtica valorización do rural galego”, tal plan non existe, como recoñeceu o propio director xeral de Xuventude, Rubén Cela, perante representantes dalgunhas organizacións ambientalistas, entre elas Verdegaiá, logo de solicitar insistentemente unha copia do suposto Plano.

incluídas as organizacións ecoloxistas. Porén, e no que atinxe ao asociacionismo ecoloxista, a Vicepresidencia da Xunta non convidou a participar na elaboración e implementación do “plano” ao conxunto das organizacións ambientalistas. Só contou coa Asociación para a Defensa Ecolóxica de Galiza (ADEGA), boa parte de cuxos dirixentes forman parte da mesma forza política que o director xeral de Xuventude, para pór en marcha o dispositivo do voluntariado.

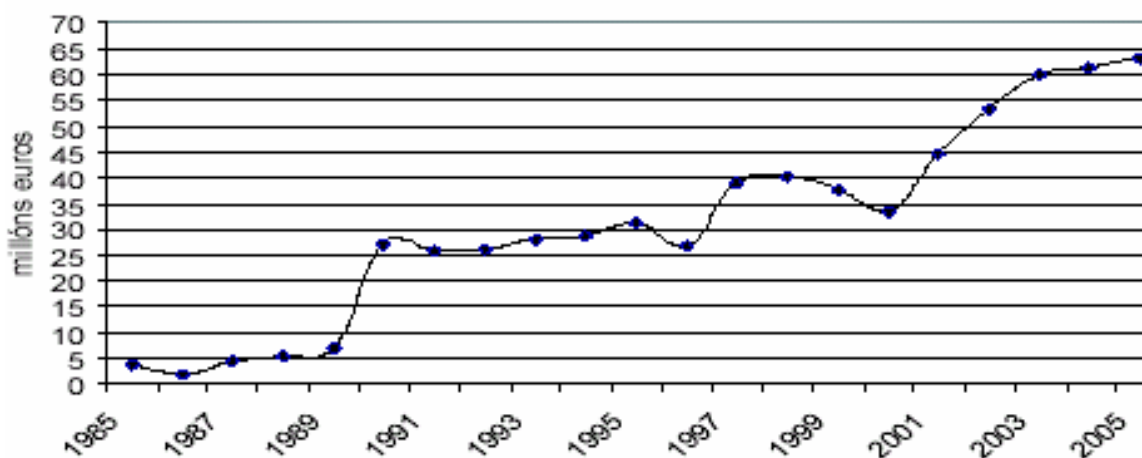
O “Plano” non se debería usar para substituír contratacións, especialmente en traballos de reforestación, e non debería ter un enfoque moi governamental. A súa finalidade debería ser máis ben a de apoiar iniciativas de voluntariado organizadas autonomamente desde a cidadanía.

## ORZAMENTO

O orzamento da loita contra os incendios foi medrando ao longo do tempo, até atinxir os 70 millóns de euros no presente ano (ver gráfico 14).

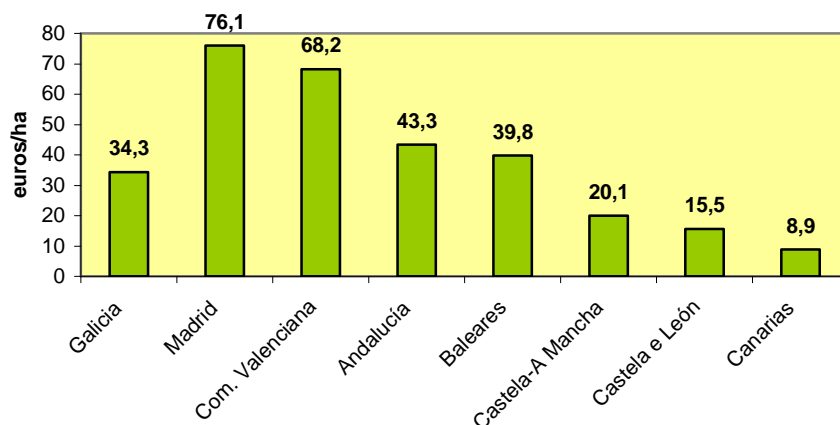
Galicia é unha das comunidades autónomas que máis esforzo orzamentario fai na loita contra os lumes, aínda que está lonxe de ser a primeira, tal e como se observa no gráfico 15, que compara o esforzo orzamentario de Galicia co de outras comunidades autónomas españolas.

Gráfico 14 : Evolución do orzamento autonómico de loita contra os lumes



Fonte: Os incendios forestais en Galicia. Francisco Díaz-Fierros e Plácido Baamonde (coordinadores). Consello da Cultura Galega (2006)

Gráfico 15: Orzamentos autonómicos para a loita contra os lumes en 2006



Fonte: ISTAS e CCOO, a partir de datos oficiais.

## 5.2 NORMATIVA

O Decreto 105/2006 polo que se regulan medidas relativas á prevención de incendios forestais, á protección dos asentamentos no medio rural e á regulación de aproveitamentos e repoboacións forestais é a principal norma autonómica específica en materia de incendios. Este decreto da Consellería do Medio Rural pretende aplicar tratamentos sobre a biomasa nos montes e áreas colindantes, así como compatibilizar e regular os aproveitamentos do monte e zonas agrarias colindantes e establecer protección nos núcleos rurais. Por outra banda, tamén ten por obxectivo regular as repoboacións forestais.

O seu contido pódese resumir do seguinte xeito:

**Aproveitamentos forestais, agrícolas e gandeiros.** Canto ao cambio de uso de terreo forestal a agrícola ou gandeiro, deberá ser autorizado pola Delegación Provincial correspondente. Se houbo algún incendio forestal nos tres anos anteriores á solicitude, só se dará a autorización excepcionalmente e en atención a circunstancias especiais.

### Actividades en terreos queimados:

- Os aproveitamentos de madeira queimada precisan de autorización.
  - Prohíbese o pastoreo nun prazo mínimo de tres anos.
  - Prohíbese a actividade cinxética nun prazo de tres anos.
  - Prohíbese toda actividade relacionada coa desaparición do arboredo.
  - As autorizacións para a construción de instalacións en solo rústico queimado requirirá, durante o prazo de tres anos dende a data do incendio (se este é superior a unha hectárea), do informe favorábel da Consellería do Medio Rural.
- Todas estas limitacións e proibicións, poden quedar derogadas en casos excepcionas pola Consellería.

### Limitacións e medidas preventivas contra os incendios forestais:

- Establécense limitacións á utilización de explosivos.
- Prohíbese botar mistos ou cigarros en terreos con risco de incendio; verter residuos que supoñan un risco de incendio; lanzar en terreos forestais, ou en áreas situadas nunha franxa de 400 m arredor destes, foguetes, globos,.... agás en festas locais ou

de arraigada tradición cultural e con autorización do concello; facer fogueiras fóra das zonas habilitadas; a utilización, nas épocas de alto risco, nos montes e en áreas rurais situadas nun radio destes de 400m, de maquinaria non forestal nin agrícola que poida facer chispas; a utilización do lume na práctica apícola para a sedación das abellas no caso de que haxa presenza de vento e/ou temperaturas altas nas horas centrais do día.

-Os organismos, empresas e particulares responsábeis do ferrocarril, de vías de comunicación, liñas eléctricas... deberán executar aquelas medidas preventivas recollidas nos planos de defensa.

-No tocante aos restos forestais, débense tratar de forma que se minimize o risco de incendio, e só no caso en que sexa imposible acometer os tratamentos axeitados, poderá procederse á súa queima, sempre co permiso correspondente.

-Necesitarase unha autorización expresa para a tala de masas arbóreas que constitúen devasas naturais, xa que onde predominen frondosas caducifolias, poderá prohibirse a tala polo valor preventivo de ditas masas arbóreas fronte ao lume.

-Cómpre comunicar os traballos agrícolas nos que se precise o uso de lume en terreos agrícolas situados a menos de 400 m do monte, así como autorización para facer queimas de restos forestais, para queimas controladas en matogueiras, pasteiros,...

**Zonas de alto risco de incendios:** A Consellería pode declarar zonas de alto risco de incendios. Nestas zonas priorízanse as accións de prevención e prohibese a utilización do lume para eliminar restos. Pódense declara perímetros de preferente ordenamento do pastoreo. As competicións deportivas automobilísticas, de motocrós, quads ou similares precisa da autorización da Delegación Provincial da Consellería. Nas zonas de alto risco estableceranse planos específicos de prevención e defensa.

**Protección do espazo rural e asentamentos de poboación en xeral.** Establécense faixas de protección, que abranguen todas as parcelas que se atopen fóra do monte, a unha distancia inferior a 25 m do seu perímetro; a todos os terreos forestais que se atopen, dentro do monte, a unha distancia inferior a 10 m do seu perímetro; unha franxa de 25 m arredor de calquera edificación, instalacións industriais, etc, situadas a menos de 400 m do monte.

#### **Regulación das repoboacións:**

-Establécense distancias mínimas para as repoboacións forestais a respecto das edificacións e de terreos rústicos de protección agropecuaria.

-Non se poderán mudar os usos primarios dos terreos recollidos nos planos xerais de ordenamento municipal ou aqueles que se veñan realizando tradicionalmente nunha zona concreta.

-Prohibense as repoboacións forestais en solo urbano e en zonas dedicadas a labradío, cultivo, prados e pastos. Prohibese repoboar con acacias.

**O Decreto 105/2006 presenta moitos aspectos positivos, mais é menos esixente e restritiva cá doutras comunidades autónomas nalgúns aspectos, como puxo de manifesto a confederación ecoloxista Ecologistas en Acción nunha análise comparativa<sup>29</sup>. Por exemplo, permítese o uso do lume en áreas recreativas na época de máximo risco de incendios, mesmo a pesar de parte delas non estaren efectivamente “habilitadas” para iso, ou permítese a circulación de calquera tipo de vehículo polas pistas forestais cando maior é o risco de incendio. Tan importante**

---

<sup>29</sup> “Un año después del incendio de Guadalajara”, en [http://www.ecologistasenaccion.org/article.php3?id\\_article=5455](http://www.ecologistasenaccion.org/article.php3?id_article=5455)

como o seu contido é o grao e a forma en que se aplica, mais sobre isto a Consellería do Medio Rural non facilitou información polo de agora.

Na seguinte táboa compárase o decreto deste ano có do ano 2005, promulgado polo goberno anterior, destacándose algunhas diferenzas.

Táboa 3: Diferenzas entre o Decreto 21/2005 e o 105/2006 sobre prevención de incendios

	<b>Decreto 105/2006</b>	<b>Decreto 21/2005</b>
<b>Protección do espazo rural e dos asentamentos de poboación en particular</b>	Establece “Faixas de Especial Protección” dos núcleos de poboación. Estas zonas contarán cun plano de prevención e defensa (Art. 22).	Non inclúe unha sección sobre esta cuestión
<b>Aproveitamento de madeira queimada</b>	Pódese instar aos propietarios a retiraren madeira queimada tamén para favorecer unha axeitada restauración, mediante oportuna resolución, que pode ser executada con carácter subsidiario.	Só facultaba á Xunta para instar a retirar madeira queimada por razóns de seguridade, sanidade vexetal ou política forestal. Non contempla a execución da resolución con carácter subsidiario.
<b>Limitacións ao pastoreo en terreos queimados</b>	Posibilita autorizar o pastoreo, tanto en zonas de matogueira coma arborizadas, antes de que trascorran o mínimo de 3 anos requerido, cando se acrediten perdas de difícil reparación ou a inexistencia de alternativas ao pastoreo nas áreas afectadas por incendios forestais dentro da mesma comarca.	Permitía autorizar o pastoreo, antes de que trascorrese o mínimo de 3 anos requerido, só en zonas de matogueira, se concorrián circunstancias especiais.
<b>Prohibicións de carácter xeral</b>	Introduce algunhas prohibicións tendentes a reducir o risco de incendio: botar mistos ou cigarros, utilizar maquinaria non forestal nin agrícola que poida producir chispas sen autorización expresa, etc.	Non inclúe prohibicións recollidas no Decreto 105/2006.
<b>Devasas naturais</b>	Obriga a perder autorización, que pode ser denegada, para cortar masas arbóreas con predominio de especies caducifolias autóctonas que constitúan devasas naturais.	Ignora a existencia de devasas naturais.
<b>Regulación das repoboacións forestais</b>	Inclúe diversos artigos que teñen que ver coa regulación das repoboacións forestais.	Non establece regulacións sobre as repoboacións forestais.

## 6. PROPOSTAS DE VERDEGAIA PARA LOITAR CONTRA OS INCENDIOS FORESTAIS

Dende a asociación ecologista Verdegaia consideramos que, para empezarmos a solucionar o problema dos lumes no noso país, **temos que cambiar de mentalidade, comezando por unha forte aposta no estudo das causas dos incendios e na prevención.** Non é posíbel acabar con todos os incendios, nin tampouco conseguir que deixen de ser un problema grave en poucos anos. Desde logo, non é tarefa para unha soa lexislatura. Mais cómpre non demorarmos máis o combate eficaz dos lumes, o ataque decidido das súas causas estruturais e inmediatas.

Os catro eixos principais da estratexia de loita contra os lumes que propomos son: 1) o estudo profundo das causas e a persecución intensa dos incendiarios; 2) a aposta forte pola prevención; 3) a mellora da extinción e 4) unha nova política de montes sustentábel.

### 6.1. ESTUDO DAS CAUSAS DOS INCENDIOS E PERSECUCIÓN DOS INCENDIARIOS

Como vimos antes, descoñecemos as causas de moitos incendios<sup>30</sup>, o que dificulta enormemente a posta en marcha de accións de prevención. É preciso coñecer ben as Administracións e os colectivos sociais implicados en cada un dos tipos de causas inmediatas identificadas. Por outro lado, é urxente pór fin ao elevadísimo grao de impiedade do que gozan as persoas que provocan lumes. Por exemplo, no período 1998-2003, a Garda Civil só foi capaz de deter a unha media anual de 46 persoas, o que supón o 2% de todos os lumes con causa esclarecida<sup>31</sup>.

Os fiscais de incendios consideran escasos os efectivos da Policía Autonómica e da Garda Civil<sup>32</sup>, polo que se debe incrementar o esforzo na persecución policial e xudicial dos incendiarios, así como a utilización neste senso dos axentes forestais que, por coñecementos, experiencia e integración no medio, deben ser un dos colectivos máis implicados na investigación de causas e coordinarse cos outros colectivos de policía xudicial<sup>33</sup>.

**-Incremento dos medios autonómicos e estatais destinados á investigación dos lumes e á persecución dos incendiarios.** A curto prazo, propomos que se multiplique por 3 o número de Brigadas de Investigación Forestal da Consellería do Medio Rural e de policías autonómicos especializados en incendios forestais. Os efectivos do SEPRONA da Garda Civil deberían duplicarse, o que redundaría nun mellor combate do conxunto das agresións ambientais ilegais.

---

<sup>30</sup> No período 1998-2003 non se chegaron a coñecer as causas de nada menos que unha media anual de 4.038 lumes.

<sup>31</sup> "Incendios forestales ¿Por qué se queman los montes españoles?". Informe de WWF/Adena (xullo de 2005).

<sup>32</sup> Actualmente hai 41 policías adscritos á Unidade da Policía Autonómica especializada en incendios e 128 efectivos do Servizo de Protección da Natureza (SEPRONA) da Garda Civil (dedicados a outras tarefas de defensa ambiental e reforzados con 36 gardas en verán).

<sup>33</sup> A Consellería do Medio Rural dispón de 19 Brigadas de Investigación Forestal, unha por cada distrito forestal, formadas por 2-3 axentes.

**-Mellora da coordinación entre todos os corpos que investigan as causas dos lumes.** Cómpre aproveitar ao máximo os recursos dispoñíbeis e evitar a duplicación de esforzos.

**-Fortalecemento das fiscalías de incendios forestais.** É preciso dotalas de máis medios para que poidan exercer con maior eficacia o seu labor. O efecto disuasorio do Código Penal depende moito máis de que se aplique en moita maior medida do que se fixo até agora que do endurecemento das penas. Por moito que se endureza, seguirá a ter un escaso poder disuasorio mentres que a probabilidade de ser detido e condenado por provocar un lume sexa tan baixa.

**-Divulgación das penas e sancións por incendios.** Para procurar un efecto disuasorio sobre os incendiarios, e tamén para que a cidadanía poida avaliar os resultados do esforzo na persecución dos incendiarios, a Xunta debería preocuparse por divulgar non só as detencións senón tamén as condenas penais e as sancións administrativas, de forma puntual e presentando un balanço anual.

## 6.2 APOSTA FORTE POLA PREVENCIÓN

Parte das accións que se consideran preventivas non o son en realidade, pois se destinan a diminuír a severidade dos lumes e a aumentar a eficacia na extinción (xestión de combustíbel, devasas,...). O máis adecuado semella englobar baixo o termo prevención só aquelas actuacións destinadas a investigar as causas dos lumes e a atallalas. Porén, incluiremos neste apartado ambos tipos de accións.

**É necesario facer un maior esforzo en prevención, mais non á custa da extinción, polo menos a curto prazo.** Non podemos prescindir polo de agora da existencia dun dispositivo forte de extinción.

**-Fomento da silvicultura preventiva.** Non consideramos que sexa, nin economicamente viábel, nin ecoloxicamente desexábel, eliminar totalmente o mato dos nosos montes. Rexeitamos o termo “maleza”, pois o mato non é un residuo, senón unha parte esencial dos ecosistemas, que ademais en certas áreas presenta un elevado valor ecolóxico<sup>34</sup>. Porén, dada a elevada combustibilidade dos nosos montes e a gravidade do problema dos lumes é necesario recorrer, de forma limitada e con criterios ambientais, á silvicultura preventiva.

As actuacións deben ser planificadas e concentrarse en zonas de alto risco de incendios e consistir fundamentalmente na apertura de franxas lonxitudinais paralelas a viais (estradas, pistas ,camiños,...).

A Consellería do Medio Rural, alén de executar labores de silvicultura preventiva nos montes de xestión pública, debe promovelos de forma axeitada nos montes de xestión privada a través de fortes axudas, nomeadamente nos montes comunais.

As Administracións e empresas responsábeis (Ministerio de Fomento, Consellería de Política Territorial, Deputacións Provinciais, AUDASA,...) deben garantir a eliminación da vexetación nas zonas de servidume (cunetas e taludes próximos) das estradas e camiños de ferro que xestionan.

---

<sup>34</sup> Lembremos, por exemplo, que varios tipos de mato áchanse protexidos pola Directiva Hábitats.

No interfaz-urbano forestal, cómpre esixir planos de autoprotección contra os lumes a urbanizacións, industrias, gasoleneiras,... que inclúan accións de control da vexetación para crear franxas de protección.

**-Fomento do aproveitamento da biomasa forestal para a elaboración de compost ou a produción de enerxía.** Desta forma, incentivaríase a silvicultura preventiva, contribuiríase á redución da dependencia dos combustíbeis fóséis e dos efectos ambientais negativos asociados ao seu uso (cambio climático, contaminación atmosférica, mareas negras,...) e xeraríase emprego rural. Hoxe, moitos dos restos das limpezas selectivas fican nos camiños, aumentando o perigo de incendio e dificultando os labores de extinción.

O aproveitamento da biomasa forestal debe facerse con criterios ambientais rigorosos, pois non se poden menosprezar os importantes riscos para a biodiversidade, o solo, ou a paisaxe, que conleva o aproveitamento da biomasa forestal, tanto en montes arborizados como desarborizados. Non podemos prevenir os lumes á custa de degradar o monte. Por iso, hai que ter en conta tamén a opción de triturar os restos forestais no monte e distribuilos sobre o solo para manter a súa fertilidade, o que debe ser especialmente considerado no caso de plantacións forestais con turnos de corta reducidos, como no caso dos eucaliptais<sup>35</sup>.

Por outro lado, o aproveitamento enerxético da biomasa debe facerse de tal forma que a enerxía consumida na súa recolla, transporte e tratamento non sexa superior á obtida a partir da biomasa.

Salvagardadas as cautelas ambientais necesarias, para garantir a viabilidade da utilización enerxética da biomasa é preciso que os poderes públicos, nomeadamente o Goberno central, creen un marco que, por un lado, incentive suficientemente a produción de enerxía renovábel a partir da biomasa forestal residual (primas á produción de enerxía con biomasa, axudas para o aprovisionamento da biomasa,...) e, polo outro, desincentive a produción enerxética con combustíbeis fóséis (reforma fiscal verde, restrición dos dereitos gratuítos de emisión de CO<sub>2</sub> ás centrais térmicas convencionais que usan carbón e outros combustíbeis fóséis,...).

**-Fomento do pastoreo no monte.** O pastoreo de gando no monte pode ser unha causa de incendios, mais cun ordenamento e manexo adecuados pode ser considerado unha técnica ambientalmente aceptábel de prevención de incendios, ao diminuír a combustibilidade do monte, tanto en superficies rasas como en áreas arborizadas. Ao mesmo tempo, favorécese o uso múltiple do monte, que debe ser un dos obxectivos principais da política forestal.

**-Conversión progresiva das devasas en áreas cortalume.** As devasas son franxas de terreo nas que se elimina totalmente a vexetación, constituíndo unha agresión paisaxística e favorecendo a erosión do solo. Cómpre revisar a súa eficiencia e tender á súa conversión progresiva en áreas cortalume (é dicir, áreas non desprovistas totalmente de cobertura vexetal, a diferenza das devasas tradicionais).

---

<sup>35</sup> Por exemplo, un equipo de investigadores da Universidade de Santiago, no artigo “Nutrient exports under different harvesting regimes in fast-growing forest plantations in southern Europe”, publicado recentemente no número 207 da revista científica “Forest Ecology and Management”, entre outras recomendacións para evitar o empobrecemento do solo baixo plantacións forestais intensivas de piñeiro e de eucalipto, sinalan a relevancia de non extraer os residuos de tala (cascas, follas, polas), xa que actúan como fontes importantes de nutrientes nas seguintes rotacións, o que foi comprobado en diversos estudos.

**-Creación de emprego permanente en defensa forestal.** Para o desenvolvemento de labores de silvicultura preventiva cómpre a existencia de brigadas de prevención-extinción durante todo o ano e a súa estabilidade laboral. É preciso promover desde as Consellerías do Medio Rural e de Trballo un programa de creación de emprego permanente en defensa forestal.

**-Aumento do número de Equipos de Prevención Integral de Incendios Forestais (EPRIF).** Os EPRIF traballan de novembro a abril e realizan actividades de sensibilización da poboación rural, de investigación de causas e de realización de queimas controladas. En Galicia só actúan 3, pertencentes ao Ministerio de Medio Ambiente<sup>36</sup>. A curto prazo, deberíanse multiplicar por 4, a través de novos EPRIF do Ministerio e/ou da creación de EPRIF propios da Consellería do Medio Rural.

**-Reforzamento da vixilancia disuasoria.** É preciso aumentar sustancialmente, alén dos efectivos policiais (Policía autonómica e SEPRONA da Garda Civil), o número de patrullas de vixilancia disuasoria da Consellería do Medio Rural<sup>37</sup>, incentivar a súa creación por propietarios privados (nomeadamente por comunidades de montes) e apoiar as iniciativas de voluntariado.

**-Impulso dun programa de educación ambiental sobre o monte.** A educación ambiental ten que ter un papel importante como ferramenta de xestión na loita contra os lumes. O programa de educación ambiental, que debería ser impulsado conxuntamente polas Consellerías do Medio Rural, de Educación e de Medio Ambiente, non se limitaría ao ámbito do ensino formal e incluíría accións específicas dirixidas á poboación rural.

É importante que o programa procure dar unha idea completa do que é o monte, da nosa responsabilidade de coidalo e da importancia de aproveitalo dun xeito intelixente e diverso. Trataríase de facer realidade un dos obxectivos da Estratexia Galega de Educación Ambiental (EGEA)<sup>38</sup>: “promover unha toma de conciencia crítica e sensible respecto do medio ambiente, dos seus problemas e dos riscos que comporta o seu deterioro”<sup>39</sup>.

Un dos obxectivos do programa sería promover o rexeitamento social e a colaboración cidadá na persecución dos incendiarios.

**-Desenvolvemento de accións específicas para actuar sobre cada unha das causas identificadas.** Baseándose na información xa dispoñíbel sobre a causalidade dos lumes e na que se obteña como resultado do maior esforzo en investigación, cómpre

---

<sup>36</sup> Segundo a edición de novembro de 2003 da revista *Ambienta*, editada polo Ministerio de Medio Ambiente, nas comarcas onde os EPRIF traballan diminúen os lumes.

<sup>37</sup> En 2006, houbo 30 durante os meses de xullo, agosto e setembro.

<sup>38</sup> A EGEA é unha estratexia oficial da Xunta de Galicia cuxa vixencia é o período 2000-2006 mais que, en grande medida, non se aplicou.

<sup>39</sup> Como vimos no capítulo anterior, os Planos INFOGA marxinaron até agora a educación ambiental. Por outro lado, e segundo denunciou a Sociedade Galega de Educación Ambiental (SGEA) nunha nota de prensa divulgada o 26 de agosto pasado, “O actual goberno -dirixido por PSOE e BNG-, eliminou o Programa de Actividades de Educación Ambiental -que por outra parte necesitaba dunha fonda reestructuración, tal e como denunciáramos en máis de unha ocasión- sen substituílo por ningunha outra iniciativa encamiñada a reforzar a Educación Ambiental no ámbito da prevención e a relación co monte”.

desenvolver un conxunto de medidas dirixidas especificamente a atacar cada unha das causas de incendios identificadas.

De acordo co coñecemento existente até hoxe sobre a causalidade dos lumes, resultaría prioritario actuar sobre as queimas agrícolas e para a rexeneración de pastos. No táboa 4 presentamos algunhas medidas particularmente importantes que consideramos necesarias neste sentido.

**-Regulación da circulación de vehículos de motor no espazo forestal.** Esta medida xustifícase pola necesidade de prevenir lumes -moitos incendiarios móvense con total liberdade polo monte- e de evitar impactos ambientais (molestias á fauna, erosión do solo, contaminación,...) no espazo forestal<sup>40</sup>.

Táboa 4: Medidas para prevenir os lumes provocados por queimas agrícolas e para a rexeneración de pastos

Causa	Causante	Medidas	Organismos con competencia e responsabilidade na orixe
Queimas agrícolas	Labregos/as que fan malas prácticas	Maior rigor na autorización e no control das queimas autorizadas e da prohibición en época de máximo risco de lumes. Fomento de alternativas ás queimas agrícolas. Aumento do número de EPRIF. Aplicación do Código Penal.	Consellería do Medio Rural. Ministerio de Medio Ambiente. SEPRONA. Policía Autonómica. Fiscalías de incendios.
Queimas para a rexeneración de pastos	Gandeiros/as que fan malas prácticas	Ordenamento do aproveitamento gandeiro do monte. Aplicación rigorosa de limitacións ao pastoreo en terreos queimados. Aumento do número de EPRIF. Aplicación do Código Penal.	Consellería do Medio Rural. Ministerio de Medio Ambiente. SEPRONA. Policía autonómica. Fiscalías de incendios.

### 6.3 MELLORA DA EXTINCIÓN

En Verdegaia sabemos que non se pode abandonar a extinción, que non estamos en condicións polo de agora de reducir o esforzo na extinción dos lumes sen correr o perigo de que centos de miles de hectáreas fiquen arrasadas cada ano. Mais tamén sabemos que se poden optimizar mellor o persoal e os recursos, con medidas como as que propomos a continuación.

<sup>40</sup>A circulación polos montes de quads, ou de motos e de todoterreos non relacionados con labores profesionais, alén de constituír un uso eticamente cuestionábel da enerxía, provoca alteracións importantes no medio natural.

**-Mando único.** Para seren máis operativos, os equipos de extinción deben estar baixo un mando único e depender só da Consellería do Medio Rural. As brigadas dos Concellos que participen na extinción dos lumes deben estar sempre ás ordes da Consellería do Medio Rural, non dedicar parte do seu tempo a labores que non teñen que ver co monte e avanzar cara á profesionalización<sup>41</sup>.

**-Profesionalización.** É preciso avanzar na profesionalización do persoal que traballa na extinción de incendios, vinculando máis a extinción á prevención.

**-Propiedade pública dos medios de extinción.** Temos que rematar coa tan rendíbel industria da extinción, polo que, na medida do posíbel, os medios de combate contra os lumes deberían ser de titularidade pública. Esta medida pódese considerar de carácter preventivo, para evitar lumes ligados a intereses privados que se benefician da extinción.

**-Mellora da extinción na interfaz urbano-forestal.** É preciso garantir unha boa coordinación entre todos os corpos que participan na extinción de incendios forestais que ameazan zonas urbanas.

**-Pagamento de taxas pola extinción de incendios forestais.** Cando menos en certos casos, parece razoábel e xusto esixir aos propietarios privados de parcelas nas que actúen as brigadas públicas de extinción que contribúan a financiar o gasto público na extinción de incendios forestais. Desta forma incentivaríase un maior esforzo dos propietarios privados na prevención dos incendios.

**-Mellora dos mapas de recursos para a extinción.** Nestes mapas deben figurar tomas de auga e os medios, tanto públicos como privados, que se poden mobilizar.

**-Creación de pequenos encoros artesanais en puntos estratéxicos.** Nalgúns puntos estratéxicos, podería ser recomendábel, se o seu impacto ambiental é aceptábel, construír pequenos encoros artesanais coa finalidade de almacenar auga coa que extinguir os lumes. Estes espazos crearán ademais un entorno húmido que deterá o lume e no que a fauna se pode protexer.

## 6.4. UNHA NOVA POLÍTICA FORESTAL SUSTENTÁBEL

A política forestal desenvolvida desde os anos 40 até hoxe contribuiu a facer do lume un grave problema. Tornar o espazo forestal menos vulnerábel aos lumes é unha das causas principais polas que é desexábel promover unha nova política forestal inspirada polos principios da sustentabilidade, afastada do produtivismo, capaz de **integrar de forma harmoniosa as funcións ambientais, sociais e económicas do monte e de promover o seu aproveitamento múltiple (madeiras diversas, froitos, gandería extensiva, cogumelos, leña, apicultura,...)**.

Parte da problemática dos lumes derívase do xeito de entender o monte que hoxe domina: vese o monte, en concreto o arborizado, coma unha fonte de madeira de

---

<sup>41</sup> Parécenos interesante que os Concellos e as Deputacións se involucren na prevención e a extinción de incendios, mais de forma moi diferente a como ten acontecido até hoxe. É preciso acabar co clientelismo nas contratacións e o uso inapropiado das brigadas e garantir a coordinación baixo o Plano INFOGA, a profesionalidade e a dedicación aos lumes. As brigadas dos Concellos están financiadas en boa medida pola Xunta.

trituration, para a fabricación de pasta de papel e de tableiros. Un monte que ademais está a perder rendibilidade. É necesario apostar por un novo xeito de entender o monte, de dar espazo á biodiversidade, de coidalo, de aproveitalo de forma ecoloxicamente sustentábel.

**A nova política forestal ten que ir da man do ordenamento racional do territorio e do fomento do desenvolvemento rural sustentábel.** O ordenamento dos montes debe inserirse ou coordinarse co ordenamento do territorio. Asemade, ten que procurar a mellora da calidade de vida das poboacións rurais. Coidar, coñecer e traballar nun monte íntegro e cun aproveitamento diversificado pode ser un xeito de enriquecer a vida no rural galego. A transformación da política forestal debe incluír que a relación co monte sexa un elemento de políticas non forestais: xuventude, familia, educación, emprego, turismo.

As repoboacións débense facer sobre todo con especies autóctonas, de forma diversificada (mosaico) e, en vez das grandes devasas tradicionais, usar especies e zonas que favorezan o efecto barreira. Hai que aproveitar as zonas de cultivo, abandonadas ou non, que se atopen no espazo forestal co fin de deseñar áreas cortalumes naturais. Isto non é mais que recuperar a función que realizaron durante séculos e, ademais, sería unha axuda para o mantemento da biodiversidade e da paisaxe.

Entre as accións para promover unha nova política forestal salientamos as seguintes:

**-Aprobación dunha Lei de Montes.** É preciso adaptar a Lei de Montes de ámbito estatal á realidade galega e aprofundar nos seus aspectos máis positivos desde unha óptica sustentábel. Demandamos que a Consellería de Montes presente un anteproxecto de Lei de Montes no primeiro semestre do ano 2007<sup>42</sup>.

**-Revisión do Plano Forestal.** O Plano Forestal de Galicia, aprobado en 1992, responde a unha visión moi produtivista do monte, polo que a súa revisión é urxente, para o adecuar aos principios da sustentabilidade e corrixir o seu desequilibrio a favor da produción de madeiras de especies de crecemento rápido en detrimento do resto dos usos do monte.

**-Programa para protección especial dos bosques autóctonos con maior valor ecolóxico.** As Consellerías do Medio Rural e de Medio Ambiente serán as promotoras deste plano, que debe contemplar a compra para o patrimonio forestal público dos bosques máis valiosos ou o establecemento de convenios cos seus propietarios privados<sup>43</sup>.

**-Fomento da plantación de árbores autóctonas.** É preciso impulsar a plantación de árbores autóctonas, tanto con fins principalmente de conservación como de produción, tanto en montes de xestión pública como en montes privados, até supor o 50% da superficie arborizada en 2025. Para tornar máis atractiva a súa plantación,

---

<sup>42</sup> A Xunta anterior presentou un anteproxecto de Lei de montes de Galicia en maio de 2004, que foi consultado a algunhas organizacións vinculadas ao monte. Porén, non chegou a enviar ningún proxecto ao Parlamento, deixando o proceso de elaboración da Lei sen concluír.

<sup>43</sup> Está é unha tarefa urxente e prioritaria, pois a pesar de termos unha extensa superficie arborizada, só unha pequena parte dela presenta un elevado valor ecolóxico e ademais encóntrase ameazada en maior ou menor medida. Por exemplo, a superficie arborizada incluída na Rede Natura 2000, e considerada como hábitats de interese pola Directiva Hábitats é dunhas 95.000 hectáreas, o que supón menos do 7% da superficie arborizada total.

é preciso arbitrar axudas que, pola súa contía e formato, incentiven suficientemente a súa plantación, así como fortalecer os sectores industriais que transforman as súas producións (industria do moble,...).

**-Programa para o control das plantacións de eucalipto.** A través de medidas normativas, de incentivo e de compensación, limitará a expansión dos eucaliptais, promoverá o seu manexo de forma a minimizar os seus impactos ambientais e o perigo de incendios e procurará a súa eliminación en certas áreas (en espazos de interese natural, na ribeira dos ríos,...).

**-Mellora dos montes de xestión pública.** Os montes xestionados pola Consellería do Medio Rural, polo xeral montes comunais conveniados ou consorciados, deberían ser un modelo de xestión ecoloxicamente sustentábel, o que hoxe está lonxe acontecer. Para avanzar nesta liña, en lugar de seguiren certificados só baixo o sistema de certificación forestal PEFC, sería positivo que se tomasen como referencia os principios, criterios e indicadores do sistema FSC, moito máis acordes cunha visión sustentábel que os do sistema PEFC<sup>44</sup>.

**-Prioridade para a defensa e a promoción da xestión sustentábel dos montes veciñais en man común.** Os 2.800 montes veciñais en man común supoñen o 30% da superficie de monte do país. Son os “latifundios” do monte galego, pois a súa superficie media é de 250 ha. Por esta razón, e por seren de propiedade comunal, son espazos privilexiados para implementar unha xestión sustentábel. Por iso, cómpre favorecer moito máis a súa xestión por parte das comunidades propietarias desde os poderes públicos (deslinde dos montes, fiscalidade máis beneficiosa, axudas, formación,...) e que a Xunta asuma a xestión destes montes naqueles casos en que non o poida facer a comunidade propietaria (por despoboación, avellentamento dos veciños e veciñas,...).

**-Programa para a conservación e protección dos bosques de ribeira.** Os bosques de ribeira presentan unha importancia ambiental estratéxica, como corredores faunísticos, como filtros verdes que protexen da contaminación os cursos de auga, etc,. Constitúen ademais “barreiras higrófilas” altamente eficaces para frear os incendios, actuando como devasas naturais. Este programa sería promovido polas Consellerías de Medio Ambiente e Medio Rural e polo Ministerio de Medio Ambiente.

**-Promoción da certificación forestal FSC.** A certificación forestal FSC pode ser unha ferramenta útil para estimular a xestión forestal sustentábel, polo que ademais de aplicala nos montes de xestión pública, debería favorecerse a súa aplicación en montes privados, especialmente nos montes veciñais. O sistema FSC é o único apoiado por organizacións ecoloxistas en Galicia e no conxunto de España<sup>45</sup>.

---

<sup>44</sup> Pola información da que dispomos, o Goberno bipartito mantén até hoxe o mesmo modelo de xestión que o anterior, que decidiu certificar os montes de xestión pública baixo o selo PEFC, que en teoría acredita unha xestión forestal sostíbel, mais que é pouco esixente. A Dirección Xeral de Montes non respondeu a unha solicitude de Verdegaiá, reiterada en tres ocasións, demandando información moi básica sobre os montes xestionados pola Consellería do Medio Rural. Esta información debería ser accesíbel a través da web, na que debería estar dispoñíbel un resumo público do Plano de Xestión destes montes, algo ao que, por certo, estaría obrigada a Xunta de ter optado polo sistema de certificación FSC. Mesmo que se optase por non pedir o selo FSC, sería conveniente que os principios e criterios deste sistema de certificación fosen asumidos plenamente pola Consellería do Medio Rural nos montes que xestiona.

<sup>45</sup> O actual Goberno autonómico segue a discriminar o sistema FSC fronte ao PEFC, no que se pode considerar un incumprimento da lexislación estatal de montes. Por exemplo, a Consellería do Medio Rural non tomou a decisión de certificar os montes de xestión pública baixo o sistema FSC (ou a de abandonar o sistema PEFC), e segue sen ser socia de FSC España

-Fomentar a investigación forestal. É preciso avanzar no coñecemento da base ecolóxica das actuacións forestais e conectar máis o mundo da investigación co da xestión dos montes.

## 6.5 COMO? MÁIS INTERVENCIÓN PÚBLICA, MÁIS PARTICIPACIÓN SOCIAL, PACTO CONTRA OS LUMES

Para pór en práctica esta estratexia con suceso consideramos que se precisa máis intervención pública nos montes, máis participación social e atinxir un amplo pacto social e político contra os lumes.

### MÁIS INTERVENCIÓN PÚBLICA

Non se pode deixar o monte só en mans das forzas de mercado. **O monte galego debe ser unha prioridade política** e iso ten que se traducir nunha **intervención forte, eficaz e coordinada dos poderes públicos -do Goberno central, da Xunta, dos Concellos-** no coidado do espazo forestal desde unha visión sustentábel. O monte non precisa de partidismos patéticos, nin de excusas, nin de cortinas de fume, o que demanda son maiores orzamentos, planificación ambiciosa e realista, uns montes de xestión pública que sexan exemplo de sustentabilidade, unha lexislación máis adaptada á súa realidade, máis medios humanos e materiais para que as normas non fiquen no papel, máis e mellores axudas.

**Non nos podemos permitir o luxo de que a Xunta e outros poderes públicos invistan tan pouco no monte galego, moito menos non só do que é desexábel senón tamén do que é posíbel**, especialmente se tomamos como referencia o investimento público en infraestruturas de transporte, parte das cales serían innecesarias con políticas territoriais e de transporte sustentábeis<sup>46</sup>. O orzamento medio anual que a Xunta destinou a xestión forestal e a conservación da natureza no período 2000-2004 foi de 88.695.263 euros<sup>47</sup>. Para termos unha idea do que supón esta cifra pódese comparar, por exemplo, co orzamento de 108 millóns de euros previsto para a autovía Santiago-Brión e o corredor Pardiñas-As Galanas, actualmente en construción na comarca compostelá e con menos de 16 km de lonxitude.

A Consellería do Medio Rural tamén ten que asumir maior protagonismo na xestión do monte. E non só a través da compra de montes, da ampliación da superficie forestal de propiedade autonómica, especialmente en áreas de alto valor ecolóxico. Tamén a través de acordos con propietarios privados ou facéndose cargo da xestión de montes

---

cando si o é de PEFC España. É significativo que na web da Dirección Xeral de Montes, no apartado sobre certificación forestal (<http://mediorural.xunta.es/forestal/certificacion/index.php>), non se faga referencia a FSC e si a PEFC, o selo máis apoiado pola industria e polos propietarios particulares.

<sup>46</sup> Chégase mesmo a financiar o uso do vehículo privado a través do financiamento de parte das peaxes dalgúns tramos de autoestrada, en lugar de desincentivar o uso do automóbil privado, mellorar o transporte colectivo e xestionar a demanda de transporte para tratar de contela. Así, só a parte que o Ministerio de Fomento prevé destinar nos orzamentos de 2007 para a rebaixa de peaxes en Galicia (12,4 millóns de euros) o orzamento da Xunta para a planificación forestal e o ordenamento do medio rural (12 millóns) previsto no Plano de Recuperación Forestal improvisado na segunda quincena de agosto como resposta á vaga de lumes.

<sup>47</sup> Segundo o IV Estudo de Investimento e Emprego no Sector Forestal de ASEMFO (Asociación Nacional de Empresas Forestales).

comunais sen dirección. Galicia é, logo de Baleares, a comunidade autónoma española con menor porcentaxe de superficie forestal de xestión pública: tan só o 5,49%. A xestión pública debe ser un modelo de xestión forestal sustentábel.

## MÁIS PARTICIPACIÓN SOCIAL

Unha participación social intensa no deseño e na implementación das políticas públicas mellora os seus resultados e fortalece a democracia. **O coidado do monte é responsabilidade de toda a sociedade e toda a sociedade ten algo que dicir e que facer**, toda a sociedade pode achegar algo á loita contra o lume e á mellora do estado dos montes. O dereito de propiedade non é absoluto e os poderes públicos teñen a obriga, mesmo constitucional, de velar polo interese xeral e de fomentar a participación social. **A xestión do monte involucra xuízos de valor, valores e intereses diversos. Non hai unha única forma de xestionar o monte que sexa “a” política ou tecnicamente correcta.**

A participación social nas políticas públicas é algo tan raro en Galicia -se exceptuamos a que ten que ver cos axentes económicos “que votan todos os días”-, que practicamente non se sabe nin o que é, confundíndose por exemplo coa simple consulta pública de certos documentos. Por iso, non está de máis sinalar os criterios que permiten avaliar a participación<sup>48</sup>: representatividade (o público participante debe ser unha mostra suficientemente representativa do público involucrado); independencia/igualdade (o proceso de participación debe ser conducido dun xeito independente e non sesgado); influencia (o resultado do procedemento debe ter un impacto efectivo na toma de decisións); implicación activa (a participación comeza desde as fases iniciais de definición de problemas) e transparencia (o público participante debe ser capaz de ver como se desenvolve o proceso e se toman as decisións).

Hai moitos métodos de participación aos que se pode recorrer desde os poderes públicos para canalizar a participación social en asuntos forestais e en asuntos públicos en xeral. Nesta proposta queremos referirnos ao Consello Forestal Galego, un órgano consultivo creado polo Goberno do PP e constituído en decembro do ano pasado. Podería ser un instrumento útil para canalizar a participación da sociedade civil organizada na política de montes mais co deseño actual non serviría de moito. Resulta pouco avanzado mesmo en comparación con órganos similares de zonas que, como Galicia, non se caracterizan por disfrutar de democracias avanzadas. **Cómpre unha reforma do Consello Forestal de Galicia que reduza o peso da Administración e dos sectores económicos, amplíe a súa representatividade social e as súas funcións.**

**Para favorecer a participación é necesario mellorar o acceso á información sobre a xestión forestal.** Por exemplo, en materia de incendios, a Consellería do Medio Rural debería divulgar cada ano os datos sobre superficies queimadas por concellos, por semanas, por superficie rasa e arborizada (e dentro desta diferenciar entre tipos de bosques e plantacións) e por tipos de propiedade; os resultados da investigación sobre as causas dos incendios; o número de incendiarios detidos e condenados; as actuacións (orçamento, superficies tratadas,...) realizadas en materia de prevención de incendios, etc, etc.

## UN AMPLO PACTO SOCIAL E POLÍTICO

---

<sup>48</sup> Segundo se recolle en “Políticas del bosque. Expertos, políticos y ciudadanos en la polémica del eucalipto en Asturias”, de José A.López Cerezo y Marta I. González García. Cambridge University Press (2002).

A necesidade de políticas para o monte con certa estabilidade a longo prazo e de garantir un sólido compromiso social e institucional na defensa eficaz do monte fronte aos lumes fai desexábel un **amplio pacto social e político na defensa eficaz do monte fronte aos lumes**. Este pacto debería formularse desde unha perspectiva de avanza cara á sustentabilidade ecolóxica pois, mesmo que fose viábel, non sería aceptábel acabar cos lumes desde unha visión produtivista do monte.

A promoción deste pacto corresponde á Xunta. O goberno do PP, caracterizado por un estilo sumamente autoritario e prepotente e por se esforzar máis en ocultar os problemas ambientais que en resolvelos, desprezou sempre a consecución dun pacto desta natureza, chegando mesmo a acusar de cúmplices dos incendiarios aos críticos coa súa política de montes e de loita contra os incendios. Mais tampouco se pode dicir do actual Goberno bipartito que teña feito nada positivo a favor da consecución deste pacto no seu primeiro ano á fronte da Xunta, incumprindo claramente as promesas dos seus principais responsábeis<sup>49</sup>.

---

<sup>49</sup> “Tourinho reiteró la intención del Gobierno gallego de alcanzar un 'gran pacto' para la lucha contra el fuego, en el que 'será una pieza muy importante el consenso político y el consenso social'. Aseguró que esa será una de las prioridades de la Xunta” (Terra Actualidad, 26 agosto 2005). “Hai que renovar o pacto contra o lume e en defensa dos montes galegos”, declarou Anxo Quintana (Vieiros, 6 setembro 2005).

