

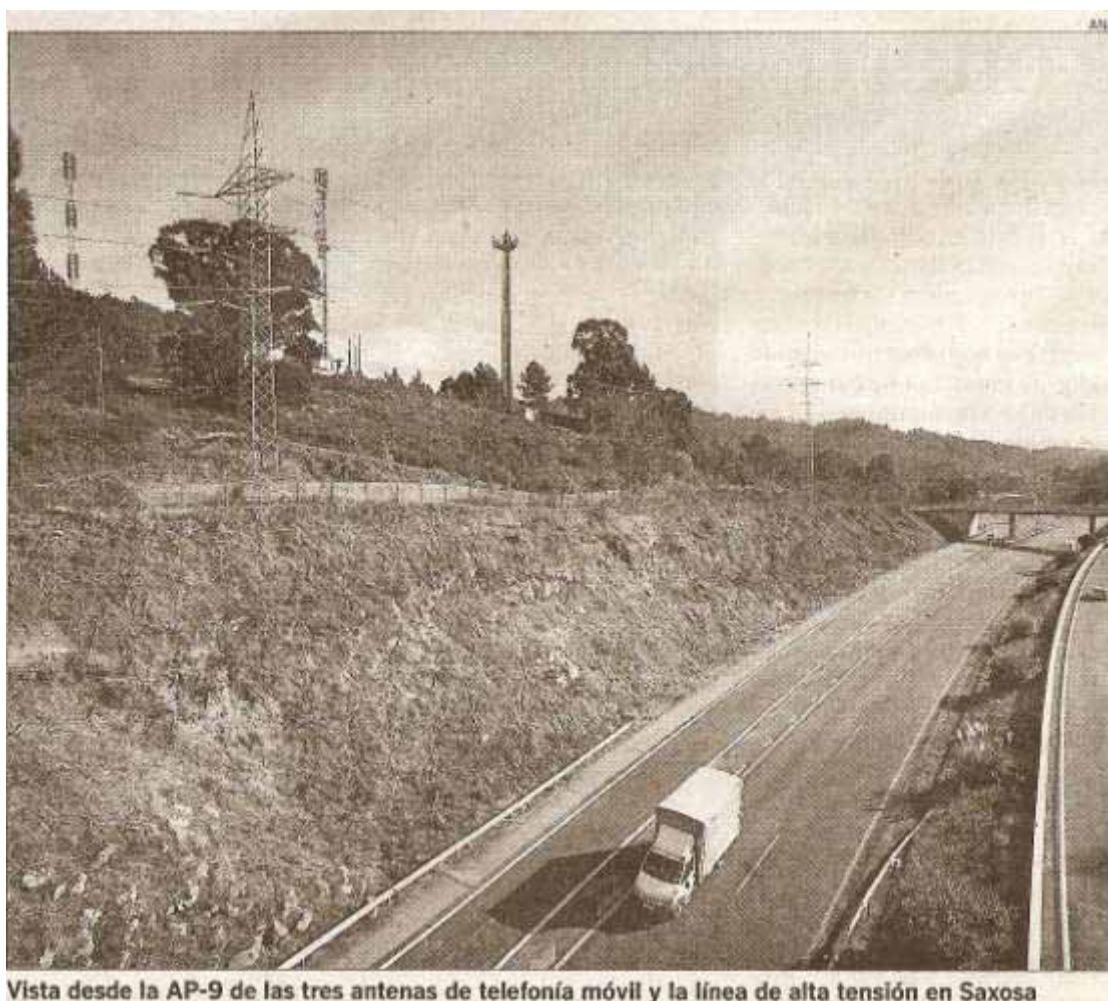
Una antena por cada 24 vecinos

SAXOSA SE REBELA ► Un núcleo rural del municipio pontevedrés de Vilaboa, con poco más de setenta habitantes, se siente intimidado por la contaminación electromagnética ► La Asociación pola Defensa da Ría denuncia siete casos de cáncer diagnosticados en los últimos dos años

XAIME LEIRO • PONTEVEDRA

El núcleo rural de Saxosa, en el municipio pontevedrés de Vilaboa, lleva, a juicio de los vecinos, sufriendo desde hace varias décadas desmanes en su territorio que no hacen más que elevar el creciente malestar entre sus poco más de 70 habitantes.

Primero, en la década de los años 70 del siglo pasado fue la autopista del Atlántico (AP-9) la que llevó parte de sus tierras. Después, en los 90, las antenas de telefonía móvil poblaron su geografía. Tres juntas, una por cada 24 vecinos, se ven ahora en la pequeña colina que corona el lugar. Y, por último, hace poco más de cuatro años, sufrieron la instalación de una línea de alta tensión, que incluso se abrió paso por encima de alguna casa.



Vista desde la AP-9 de las tres antenas de telefonía móvil y la línea de alta tensión en Saxosa

Los habitantes de esta parroquia de Bértola acudieron ayer a la llamada de la Asociación pola Defensa da Ría de Pontevedra (APDR) para tratar de poner coto a las radiaciones electromagnéticas que reciben muy de cerca y de forma diaria.

Julio Carmona coordinador del área de radiaciones de la APDR y sanitario de profesión destacó la existencia de estudios científicos que ligan determinados tipos de cáncer a la exposición prolongada de radiaciones electromagnéticas.

Carmona citó informes tanto de la Organización Mundial de la Salud como resoluciones del pasado mes de septiembre del Parlamento Europeo que apuestan por el principio "de la precaución". Es decir, adaptar los niveles de exposición actuales a nuevas cifras recomendadas. En España se trataría de rebajar el nivel de exposición de 61 voltios/metro a 0,6 voltios metro. Además, habría que alejar las antenas de telefonía móvil de grupos vulnerables, tales como niños y mujeres embarazadas.

En Saxosa, según Carmona, el dato que hizo saltar las alarmas fue el diagnóstico de siete casos de cáncer entre los 70 vecinos en los últimos dos años. De esos siete, tres los fueron en personas con menos de 45 años.

De las tres antenas instaladas en la colina (pertenecientes cada una a una operadora de telefonía móvil diferente), una está en territorio del municipio de Vilaboa y las otras dos, en el límite de Salcedo, que es una parroquia del Ayuntamiento de Pontevedra. Carmona reclamó a ambas administraciones locales que retiren estas instalaciones de su ubicación. A su juicio, encima "son ilegales", porque como bien indicó el Valedor do Pobo, "carecen de licencia de actividad".

! VOCES VECINALES



Patricia Rial "Tenemos muchos casos de cáncer"

► "Creo que las antenas de telefonía móvil están muy mal. A nosotros, por lo menos, no nos dan más que problemas. Tenemos muchos casos de cáncer entre los vecinos".

"Mi hija está enferma cada dos por tres"

► "Mi hija está enferma cada dos por tres. Me dicen que los voltios de las antenas no son buenos para la salud de la niña. Con la línea de alta tensión, tenemos interferencias".



Laura Meira

APUNTE

Presión en Madrid

La Coordinadora Provincial de Pontevedra contra la Contaminación Electromagnética, formada por 20 colectivos de padres de alumnos, vecinos, afectados y ecologistas, pidió una entrevista con el ministro de Industria, Pablo Sebastián, para urgirle a adaptar la normativa española.

Los vecinos de Bertola exigen leyes que regulen las antenas de telefonía móvil

La acumulación de casos de cáncer en el lugar de A Saxosa provoca cierta inquietud en Vilaboa

REDACCIÓN • Vilaboa

Los vecinos de Bertola, en Vilaboa, ofrecieron ayer un acto informativo sobre la relación entre las antenas y la salud, ante la inquietud que están viviendo en esta zona con tres torretas de telefonía móvil en las proximidades de un núcleo habitado y una residencia geriátrica. La Asociación pola Defensa da Ría (APDR) envió a Julio Carmona, su coordinador de la campaña por el uso racional de la telefonía móvil, que hizo una aproximación de la situación



Vecinos asistentes al acto informativo de ayer. // Gustavo Santos

actual ante las exposiciones a los campos electromagnéticos y las alterativas a nivel municipal.

La acumulación de casos de cáncer en A Saxosa, un núcleo de unos 70 vecinos en la parroquia de Bertola, fue el detonante para alertar de esta situación.

En este emplazamiento están ubicadas tres torretas de telefonía móvil con menos de 20 metros de separación y entre 12 y 15 años de antigüedad. En otros lugares de Galicia con problemas similares ya han solicitado estudios epidemiológicos.

Los vecinos aseguran que ninguno de estos transmisores de ondas tienen la preceptiva licencia de Actividad Clasificada. Por otra parte, no existe una normativa local ni autonómica que regule la ubicación de estas antenas atendiendo a principios de precaución, ni tan siquiera para grupos de riesgo como niños, ancianos o mujeres embarazadas.

Vinculan las antenas de telefonía de Bertola con varios casos de cáncer

Los vecinos piden a Sanidade un estudio epidemiológico centrado en el núcleo de Saxosa

CHUS GÓMEZ

VILABOA. El Concello de Vilaboa, con el apoyo de los vecinos de la parroquia de Bertola, solicitara a la Consellería de Sanidade un estudio epidemiológico centrado en el núcleo de Saxosa, «ante a acumulación de casos de cancro». Allí, se concentran «tres torretas de telefonía móvil (unha en Bertola e dúas en Salcedo -Pontevedra), que levan implantadas mais de 10 anos, non teñen entre si mais de 20 metros e están situadas a menos de 200 metros dunha residencia xerátrica» .

Así lo manifestó ayer Julio Carmona, vocal de la APDR, tras la reunión celebrada el martes con la Comunidade de Montes de Bertola, que tiene alquilado el espacio para una de las antenas.

También participó el concejal de Medio Ambiente de Vilaboa, Francisco Torres, quien asumió la responsabilidad de presentar la propuesta para una ordenanza reguladora basada en el principio de precaución, que, «se non ten inconvenientes no seu tramite, podería estar vixente en xuño de 2009», así como solicitar el estudio epidemiológico a la Consellería.

Los promotores de esta iniciativa quieren que la ordenanza «marque os prazos mais rápidos posibles para unha nova localización das antenas, actualmente ilegais». Pretenden que estas instalaciones eviten núcleos de población y se alejen al menos 300 metros de «zonas sensibles», como centros de enseñanza, de mayores, sanitarios, etcétera.

FUERA LAS DE SALCEDO. La tercera medida que se tomó en la asamblea vecinal fue solicitar al Concello de Pontevedra la «inmediata suspensión» de emisión de las antenas de telefonía «ilegais, sen licenza de actividade, na zona de Salcedo», mientras acometa igualmente una regulación municipal basada en el principio de precaución, que se desprende de la resolución del Parlamento Europeo de septiembre de 2008. Esta «declara os actuais límites de exposición ós campos electromagnéticos como obsoletos e insuficientes para protexer á poboación e, especialmente ós grupos vulnerables, chamando a cambialos», apunta Julio Carmona.

El vocal de la APDR, a su vez, se comprometió a que su asociación medie ante el Concello de Pontevedra para que se tomen «as medidas oportunas» de cara a recolocar las antenas de Salcedo, que se encuentran «preto do núcleo de Saxosa», en Bertola.

Pontevedra

Vilaboa pedirá un estudio epidemiológico en Saxosa y regulará la ubicación de antenas de telefonía móvil

La Voz.

El concejal de Medio Ambiente de Vilaboa, Francisco Torres Barcala, se comprometió con los vecinos de Bértola, tras una reunión informativa el pasado martes por la noche, a que el Concello solicitará un estudio epidemiológico a Sanidade sobre el lugar de Saxosa. La acumulación de casos de cáncer en Saxosa fue el motivo de la asamblea, promovida desde los vecinos y la APDR, en la que el vocal de la asociación ecologista, Julio Carmona, informó sobre la posible relación actual entre las antenas de telefonía móvil y los problemas de la salud humana.

En este lugar de Bértola los vecinos están expuestos a los efectos de dos torretas en Salcedo y a una en Bértola. Estas infraestructuras llevan más de diez años instaladas y desde la APDR se apuntó que «non teñen entre si máis de vinte metros e están situadas a menos de 200 metros dunha residencia xeriátrica».

Junio del 2009

En la asamblea informativa se analizó la necesidad de que Vilaboa cuente con una ordenanza municipal reguladora de infraestructuras radioeléctricas. Esta normativa debería estar basada en un «principio de precaución» como se desprende de una reciente resolución del Parlamento Europeo. Se considera que sería adecuado la retirada de estas torres de los núcleos de población y de zonas sensibles como centros educativos, residencias de mayores e instalaciones sanitarias al menos en un radio de trescientos metros. Barcala mostró la disposición del gobierno local de aprobar esta ordenanza, que podría estar en vigor en junio del 2009.

Por último, la asamblea vecinal también acordó que el Ayuntamiento de Vilaboa reclama al de Pontevedra que este actúe para la «suspensión inmediata» de las antenas de telefonía existentes en Salcedo y que no disponen de la preceptiva licencia de actividad municipal.

VIEIROS 04/12/2008

Localizada o 04/12/2008 11:43 <http://www.vieiros.com/nova/70669/os-vecinos-de-bertola-reunironse-en-assembly>

As antenas de telefonía móbil, en discusión

Os veciños de Bértola, reuníronse en asemblea

Tralo acto informativo realizado o martes 2 as 19,30h no local da comunidade de montes de Bértola na que Julio Carmona (vogal da APDR, responsábel da campaña polo uso racional da telefonía móbil)informou sobre a relación actual sobre ANTENAS E SAÚDE, máis a información aportada por Francisco Torres (concelleiro de medio ambiente do Concello de Vilaboa) e polos representantes da Comunidade de Montes de Bertola (alugadores do espazo dunha das antenas); chegouse as seguintes conclusións:

- Solicitar un ESTUDIO EPIDEMIOLÓXICO a Consellería de Sanidade centrado no núcleo de Saxosa, ante a acumulación de casos de cancro en dito núcleo onde se concentran a exposición a 3 torretas de telefonía móbil (unha en Bertola e 2 en Salcedo -Pontevedra-) de máis de 10 anos de implantación e que non teñen entre si máis de 20 metros e están situadas a menos de 200 metros dunha residencia xeriátrica.

- Solicitar ao Concello de Vilaboa a elaboración dunha ORDENANZA MUNICIPAL REGULADORA das INFRAESTRUTURAS RADIOELÉCTRICAS (baseada no principio de precaución que se desprende da recente Resolución do Parlamento Europeo (*); que, entre outros, marque os prazos máis rápidos posíbeis para unha nova localización das antenas - actualmente ilegais- [evitando núcleos de poboación e proximidade a zonas sensíbeis -centros de ensino, de maiores, sanitarios, etc- a máis de 300 metros]

- Solicitar ao Concello de Pontevedra a inmediata suspensión de emisión das antenas de telefonía ilegais (sen Licenza de Actividade) na zona de Salcedo, mentres acometan igualmente unha regulación municipal baseada no principio de precaución que se desprende da resolución do Parlamento Europeo).

IMPORTANTE:

O Concelleiro de Medio Ambiente do Concello de Vilaboa asumiu a responsabilidade de presentar a proposta dunha ORDENANZA REGULADORA BASEADA NO PRINCIPIO DE PRECAUCIÓN "que se non ten inconvenientes no seu trámite podería estar vixente en xuño de 2009"; así como a petición a Sanidade dun estudo epidemiolóxico. O Vogal da APDR comprométese a que a súa asociación medie ante o Concello de Pontevedra para que se tomen as medidas oportunas a unha RECOLOCACIÓN DAS ANTENAS DE SALCEDO pretas ao núcleo poboacional de Saxosa.

(*) Segundo os consellos da Axencia Europea de Medio Ambiente e o Informe Bioiniciativa base da Resolución do Parlamento Europeo de 4 de setembro de 2008 na que declara os actuais límites de exposición aos campos electromagnéticos como OBSOLETOS e insuficientes para protexer a poboación e especialmente aos grupos vulnerábeis, chamando a cambiar ditos límites.

Los vecinos de Bertola piden a la Xunta un estudio epidemiológico

La acumulación de casos de cáncer en una zona con antenas de telefonía, el detonante

REDACCIÓN • Vilaboa

Los vecinos de Bertola, en Vilaboa, decidieron solicitar un estudio epidemiológico a la Consellería de Sanidade de la Xunta de Galicia centrado en el núcleo de Saxosa, según explica Julio Carmona, portavoz de la Asociación Pola Defensa da Ría. El motivo, la acumulación de casos de cáncer en dicho núcleo, donde se concentran tres torretas de telefonía móvil desde hace más de diez años. Además, la distancia entre ellas es inferior a los 20 metros y se encuentran a menos de 200 de una residencia geriátrica.

Del mismo modo, solicitaron al Concello de Vilaboa una Ordenanza Municipal Reguladora de infraestructuras Radioeléctricas, y al Concello de Pontevedra la "inmediata suspensión de emisión de las antenas de telefonía ilegales en la zona de Salcedo (una de las afectadas).

El gobierno de Vilaboa se mostró sensible al problema.

BARRO: PONTEVEDRA | Viernes, 5 de diciembre de 2008 | PONTEVEDRA | COMARCA | 15

UN PUEBLO DOMINADO POR ANTENAS

► La parroquia vilaboesa de Bertola comparte con la pontevedresa de Salcedo el temor a la radiación procedente de tres torres de telefonía. Aunque apenas se movilizan, los habitantes ven como aumenta el número de enfermos

«Somos 7 vecinos con cáncer»

TEXTO Y FOTOS: CARMEN G" DE BURGOS EN UN margen de la N-550 los vecinos comentan con curiosidad la preocupación que generan tres antenas de telefonía en Saxosa; en el otro, cuentan con los dedos de las manos hasta siete personas que padecen cáncer. Todas son jóvenes, y todas viven en casas que apenas distan centenares de metros entre sí... y de las torres de telecomunicaciones.

No hay ningún estudio que demuestre que son las antenas las culpables del elevado número de enfermedades cancerosas que se vienen registrando los últimos años en las parroquias de Bertola y Salcedo, pero las sospechas de los afectados apuntan todas hacia el mismo sitio.

Tan sólo una pista separa la torre que se encuentra en el lugar de Saxosa, en Vilaboa, de las dos pontevedresas. La misma distancia divide a los afectados del ayuntamiento capitalino de los del vilaboes, y la residencia de ancianos de las casas de particulares.

Frente al complejo geriátrico vive una mujer a la que hace dos años tuvieron que practicarle una intervención para extraerle Varios órganos afectados por un cáncer. A menos de cincuenta metros, los padres de un joven de poco más de 30 años distribuyen su tiempo entre sus quehaceres diarios y el cuidado de su hijo, que permanece ingresado en el hospital a causa de un tumor cerebral.

DEMASIADO TARDE. A ambos les descubrieron la enfermedad hace entre dos y tres años. «Cuando me la detectaron, ya no tenía solución», asegura la mujer. «Quitaron lo que había, pero ahí sigue, y seguirá», lamenta, sentada en una silla de la gran cocina de su casa. Su hermana, de pie, comenta el caso de otra vecina, una señora de poco más de sesenta años que murió el año pasado. «El Día del Carmen le dio un mareo, y la enterraron a mediados de agosto», cuenta.

Con el dedo señalan los vecinos de la zona las direcciones que hay que tomar para llegar a las casas de las personas más afectadas por la enfermedad. «Allí abajo hay un chico que tiene unos cuarenta años, y que también tiene cáncer», lamenta la hermana. «Y hay otra mujer más, y otra más murió hace poco».

Pero no son sólo los distintos carcinomas lo que perturban de forma notoria la salud de los residentes en la zona. Las migrañas y dolores musculares son visitas frecuentes entre quienes viven en el límite de las parroquias de Bertola y Salcedo. «Tengo ahora mismo una jaqueca en la parte trasera de la cabeza que se empieza a extender hacia la zona anterior. El médico de cabecera me dice que no sabe de que es, y que debe ser por las cervicales. Además, tengo el brazo izquierdo paralizado desde hace un mes. En el hospital me dicen que es una tendinitis, y estoy en rehabilitación, se queja la hermana de la mujer.

Juan Navaza, coordinador de Enfermería de la residencia geriátrica, sostiene, sin embargo, que los propios postes eléctricos (abundantes en la zona) generan un campo de radiación-similar al de las antenas, lo que podría provocar esos dolores. Es más, «el suelo de Galicia, prácticamente monopolizado por granito, es muy radiactivo por sí» apunta,. Navazo lleva un año trabajando en las instalaciones geriátricas, que no llegan a cuatro años operativas, pero no ha detectado ni un incremento significativo del número de personas con cáncer, ni una cifra especialmente elevada en términos generales.

Esta clase de enfermedad avanza y se manifiesta, en cualquier caso, de manera mucho más lenta en el caso de personas mayores. La cada vez más pausada regeneración celular frena el desarrollo de este tipo de dolencia.

¿Licencia, a quien?

Francisco Barcala, concejal de Obras de Vilaboa, vive a 500 metros de las antenas. Se ha comprometido con sus vecinos a solicitar informes tanto a la Xunta como al Concello acerca de las torres de telecomunicaciones.

Se instalaron hace diez años, pero no empezaron a funcionar hasta 1999. La licencia urbanística (no poseen la de actividad) caducó, pero el anterior Gobierno municipal se la renovó. El actual quiere crear una ordenanza y hacer cumplir estrictamente la ley.

Barcala asegura que la empresa propietaria de la antenna situada en Bértola tiene derecho a solicitar su legalización. Su proximidad a la residencia de ancianos es, sin embargo, incompatible. La residencia sí es legal, pero posterior a las antenas, lo que complica la situación.

«Y ADÓNDE VAS?» Entonces, ¿por qué no se mudan? La respuesta es unanime: «Y adónde vas? Con lo difíciles que están las cosas, hay que tener suerte y familia con casa fuera de aquí para poder dejar la vivienda propia e irse a vivir a otro lado», asegura una de las mujeres afectadas por el cáncer. «Además -apunta su hermana-, por aquí no hay pisos, todo el mundo vive en las casas en las que nacieron, o que construyeron ellos mismos. ¿Cómo vas a dejarlo todo?»



Dos torres está en Salcedo (en la imagen) y la tercera, en Bertola. **C.G.B**

Juan Barreiro tiene un negocio a unos quinientos metros de las antenas desde hace 27 años, y es testigo de las conversaciones diarias de sus clientes, preocupados por un tema que comentan a diario, pero a que en ocasiones parece que no llegan a asimilar en toda su gravedad. «A la reunión vecinal del martes por la noche sólo fueron veinte personas», dice Arturo Perez, uno de los vecinos más concienciados con el problema que parecieron traer consigo las torres de telecomunicaciones.

«La mayoría de las casas ya estaban hechas cuando instlaron las antenas», dice Mari Carmen Barcia, dueña de un comercio de alimentación al otro lado de la N-550. En la cafetería anexa que regenta, los clientes se detienen en la portada del periódico y buscan directamente la pagina que habla de Bertola. Dicen que no saben que harían si les tocara en su lado de la carretera.

http://www.infobloque-vilaboa.com/antenas_bertola_061208.html

ORNELA SALGADO CONSIDERA UNHA PRIORIDADE A POSTA EN REGRA DESTAS INSTALACIÓNS

Todas as antenas de telefonía móbil de Vilaboa son ilegais



O pasado martes celebrouse unha xuntanza informativa en Bértola convocada polos veciños e APDR (Asociación pola Defensa da Ría). O motivo da convocatoria é a preocupación dos veciños e veciñas desta parroquia por varios casos de cancro que están acontecendo no lugar, e que asocian ás antenas de telefonía móbil alí existentes, unha na parroquia de Bértola e outras dúas na veciña pontevedresa de Salcedo.

No concello de Vilaboa están instaladas oito antenas de telefonía móbil, cando menos, todas elas sen licencia de actividade e, por tanto ilegais. “No tema do control das antenas de telefonía está todo por facer en Vilaboa. O BNG, desde logo, vai promover que se aprobe unha ordenanza reguladora na que se regulen tanto a ubicación como as emisións”, declarou Ornela Fernández Salgado.

Este é un tema moi sensible entre a poboación e ante o que a Unión Europea se pronunciou no ano 2007, establecendo un principio de precaución para todo tipo de emisións electromagnéticas. Este mesmo ano o Parlamento Europeo expuxo que a lexislación do Estado español sobre este ámbito infrinxía este principio de cautela, considerando que os límites de exposición que se aplican cara a poboación son insuficientes para protexer a poboación e especialmente aos grupos vulnerábeis e chamando a cambiar ditos límites.

Desde o BNG consideramos importante e necesario que desde o Concello se tomen as medidas oportunas para que se legalicen e localicen en lugares afastados de núcleos de poboación e núcleos sensibles. “Desde o goberno municipal comentouse que ían estudar o establecemento dunha taxa pola actividade da telefonía móbil e resulta que todas as antenas instaladas están ilegais. Nós apoiamos que se estableza unha taxa sobre os ingresos das operadoras telefónicas, pero antes haberá que aprobar unha ordenanza que regule a actividade. A estas alturas non é tolerable que o goberno municipal permaneza impasible diante dunha actividade clandestina e que non contribúe por ningún concepto á facenda local”, dixo Ornela Fernández Salgado.



Domingo 07 de diciembre de 2008

Recollido na rede o 07.12.08: http://www.farodevigo.es/secciones/noticia.jsp?pRef=2008120700_15_279600_Pontevedra-Vecinos-Salcedo-Vilaboa-aterorizados-proliferacion-casos-cancer

Vecinos de Salcedo y Vilaboa, atemorizados por la proliferación de casos de cáncer

Los residentes en A Esculca, Carballa y Saxosa culpan de la enfermedad a las tres estaciones de telefonía móvil y a una torreta de alta tensión

VÍCTOR MÉNDEZ / PONTEVEDRA

Pontevedra vive un auténtico drama de salud pública a menos de cinco kilómetros del centro urbano. La parroquia de Salcedo y la vecina de Bértola, en Vilaboa, podrían estar siendo el escenario de la cara oculta de las nuevas tecnologías. La realidad comprobada es que en los lugares de A Esculca, Carballa y Saxosa ya han fallecido dos personas a causa del cáncer y otras ocho son víctimas de esa terrible enfermedad. Los lugareños miran hacia las tres estaciones de telefonía móvil y una gran torreta de alta tensión instaladas en las proximidades de las viviendas, entre 50 y 300 metros.



**Vista del lugar de A Esculca en donde se encuentran instaladas tres estaciones de telefonía móvil y una torreta de alta tensión .
Noé Parga**

Los problemas comenzaron hace unos diez años, poco tiempo después de que los repetidores entrasen en funcionamiento.

Los vecinos de estos lugares viven entre la inquietud y el miedo, y se sienten indefensos ante la preocupante situación. Exigen a las autoridades que se haga cuanto antes un estudio epidemiológico.

Benito Acuña vive a menos de 100 metros de las antenas, y ha sido el último en sentir de cerca el bofetón del carcinoma, que afecta a su propio hijo. "Eu teño un chaval moi novo metido no problema (no quiere nombrar la enfermedad). Xa morreron dous por aquí. El vive alí, debaixo das antenas. É un desastre, agora xa lle afecta á xente moza. Non quero falar moito mais, é moi duro para nós. Nós quixémonos manifestar cando puxeron esto aquí (las estaciones de telefonía móvil) pero a Comunidade de Montes o aprobou e así ata agora. Estánnos jodendo a vida", lamenta.

Las antenas poseen la licencia urbanística, pero no cuentan con el permiso específico para la actividad que desarrollan. El vacío legal existente en este campo y la aprobación del Gobierno para la implantación masiva de estos emisores de ondas electromagnéticas permitieron que este y otros "complejos" similares se hayan levantado en muchos lugares próximos a la población.

Dos muertes y ocho casos de carcinomas manifestados en formas muy diversas han provocado la zozobra entre los vecinos de la zona.

Los más cercanos al lugar del supuesto riesgo viven a unos 15 metros de la torreta de alta tensión y a unos 25 de la primera de las antenas. Se trata de una familia de abuelos, hijos y nietos. La mayor lamenta los extraños problemas que atacan a su nieta. "A neta ten problemas moi raros. Ten catro anos e xa naceu con esto aquí. Ás veces o riñón, outras ó fígado, problemas de respiración e infeccións que non son normales nunha nena pequena".

Su hija se queja amargamente de la situación. Explica que mientras la Comunidad de Montes está cobrando un dinero anualmente después de permitir la instalación de las estaciones, ahora sean otros los que estén pagando las consecuencias.

Salud y dinero

"Por mucho que protestes no sirve de nada. Esto va en contra de la salud y está al lado de mi casa. Y otros están cobrando por ello y viven muy lejos", señala. El abuelo, por su parte, manifiesta el temor con el que viven a diario, pero al mismo tiempo ve la vertiente económica, que también es importante. "Nós perdemos en todo. A saúde é o primeiro, e xa vedes o que hai. Ademais, si queres vender aquí ninguén che vai dar nada. Non hai quen queira vivir en sitios con antenas como este, é normal", concluye.

La opinión de la calle, en su mayoría, coincide con los vecinos. La gente está sensibilizada y la mayoría cree firmemente en que la cercanía de este tipo de emisoras de ondas electromagnéticas es nociva para la salud.

Los vecinos ya han dado el primer paso al denunciar la situación ante los concellos de Pontevedra y de Vilaboa. Para muchos por desgracia ya es demasiado tarde. La Asociación Pola Defensa da Ría ya se ha manifestado en apoyo de los afectados. Unos 150 vecinos viven expuestos directamente al problema, y la incidencia del cáncer cercana a un 10 por ciento sería desmesurada. El estudio epidemiológico podrá ofrecer algo más de luz, aunque casos similares al de estas personas han caído en el olvido en otros lugares.

Por su parte, Carmen Regueira y Rogelio Acuña viven al otro lado de la autopista, en el lugar de A Esculca. Desde el balcón de su casa tienen una visión "privilegiada" de las estaciones de telefonía móvil y de las casas que rodean la colina. Carmen, que formó parte de la Comunidad de Montes años atrás, nos relata la situación con desesperación.

"Alí morreu un, aquí detrás da miña casa outra señora. Hai un chaval xoven, duns trinta anos, que ten eso (cáncer), e naquela casa (señala donde vive Benito Acuña) hai outro rapaz, que llo acaban de descubrir", comenta. Todo ello en un radio de acción de apenas 300 metros.

Rogelio no ve una solución cercana al problema y piensa que deben unirse y actuar. "Temos pánico, pero con iso non solucionamos nada", asegura.

Oposición vecinal

Cabe recordar que en junio del pasado año los vecinos de Santa Lucía en Moraña se movilizaron para denunciar el gran número de casos de cáncer, que a juicio de los afectados, había en la zona.

Según la portavoz vecinal, Beatriz Diz, se habían detectado 50 casos en apenas 130 habitantes de cinco calles.

La oposición vecinal en la comarca a la instalación de antenas de telefonía móvil es un hecho. Recientemente, la población de Arra, en Sanxenxo, con sus protestas logró anular la concesión de una licencia cuando ya se había construido la base para su instalación.

Estos días en Moaña, también hay oposición por el mismo tema. Las compañías de telefonía quieren instalar seis nuevas antenas en la villa morracense y el concello se encuentra ante el reto de cómo va a resolver las solicitudes de nuevas antenas que están provocando una fuerte contestación social.

Afectados por antenas de telefonía móvil en Vilaboa y Salcedo entregan firmas para exigir su retirada

REDACCIÓN Pontevedra

El colectivo de afectados por la instalación de antenas en Salcedo y Vilaboa, con el apoyo de la Asociación pola Defensa da Ría (APDR), entregarán hoy en el concello de Pontevedra las firmas recogidas contra la instalación de estas antenas de telefonía móvil. Esta recogida de firmas se acordó en una asamblea vecinal celebrada el pasado 2 de diciembre.



Un vecino señala una de las antenas de Salcedo. // Noé Parga

Los afectados solicitan, con estas firmas, el cierre cautelar de antenas de telefonía móvil

en Salcedo, un reglamento del espacio radioelectrico sobre la base del principio de precaución, separación de las antenas de los núcleos de población, así como entrevistas con los responsables de las concejalías responsables tanto en Pontevedra como en Vilaboa .

Por otra parte, el concello ha desestimado las alegaciones de las empresas de telefonía móvil contra una tasa por el uso del espacio radioeléctrico.

Tropel de firmas contra las antenas de telefonía

► Vecinos de Salcedo y Bertola piden al Concello el cierre cautelador de las torretas

NATALIA PUCIÀ

PONTEVEDRA. Laureano Rodríguez Soto asistió hace escasos días al entierro de su vecina Victoria, fallecida tras un duro cáncer, y ahora vive muy de cerca la enfermedad de un joven de 30 años que reside a menos de 40 metros de su casa y se encuentra en fase terminal. Estas dos vivencias personales y la certeza de que la proliferación de



Julio Carmona y Laureano Rodríguez, ayer en el Concello. JAMER CERVERA

dolencias oncológicas que se ha registrado en los últimos años en su parroquia se asocia a la cercanía de antenas de telefonía le llevó ayer hasta el Concello de Pontevedra para entregar 200 firmas en señal de protesta por la continuidad de las torretas.

Este vecino del lugar de Saxosa, en la parroquia de Bertoia (Vilaboa), acudió al Concello acompañado por Julio Carmona Barros, representante de la Asociación pola Defensa da Ría (APDR), y en nombre de los 200 vecinos de los lugares de Saxosa, A Carballa y A Esculca que se han unido a la protesta colectiva contra la peligrosidad de las antenas.

A 300 METROS DE CASA. La presencia de estos dos pontevedreses en la Casa consistorial es resultado de la inquietud de los vecinos de Bértola y Salcedo por la presencia a menos de 300 metros de sus casas de tres postes de antenas de telefonía móvil (dos en el término municipal de Pontevedra y uno en Vilaboa) y una línea de alta tensión.

Desde hace tres semanas empezaron con sus protestas ya consiguieron el apoyo del Concello de Vilaboa, que se ha comprometido a elaborar un reglamento de espacio radioeléctrico basado en el principio de precaución para aplicar, entre otras, ala antena situada en Bertola.

Can la finalidad de lograr que el Concello de Pontevedra también se implique en su lucha, ayer entregaron por Rexistro una serie de alegaciones en las que exponen sus inquietudes y demandas para compatibilizar tecnología y salud: el cierre cautelador de las

antenas de telefonía móvil de Salcedo, la elaboración de un reglamento del espacio radioeléctrico que aleje las antenas de las zonas residenciales y sensibles y una entrevista con los responsables de las concejalías que puedan estar implicadas en este asunto.

«Dende a Asociación pola Defensa da Ría apoiamos a iniciativa dos veciños pola inquedaanza que teñen pola acumulación de campos electromagnéticos na zona na que estan a vivir, pequenas zonas residenciais cunha residencia xeriátrica ó lado», explicou Julio Carmona, quién quiso puntualizar que “as tres antenas están en situación de ilegalidade porque ningunha delas consta coa licenza de actividade prescritíbel segundo o Valedor do Pobo de Galicia”.

El escrito entregado insiste en que los vecinos de los lugares afectados viven con “desasosego, inquedaanza e sentimento de impotencia e vulnerabilidade” por estar expuestos a una “contaminación electromagnética”.

OCHOS VECINOS AFECTADOS ENTRE 30 Y 60 AÑOS

« Estamos sufrindo nos últimos anos unha aparición de cancro bastante importante; no contorno dos 300 metros das antenas hai unha aparición nos últimos anos de oito casos de cancro. Algúns deles son persoas que xa están enterradas e outras en fase terminal». Esta es la radiografía que realiza Laureano Rodríguez Soto de la situación actual que viven los lugares de Saxosa (Bertola) y A Esculca y A Carballa (Salcedo).

Según explica; viven en una situación de «alarma» que les ha hecho decidir «poñer en marcha este movemento, apoiados pola APDR». En concreto, «ó Concello de Pontevedra o que lle estarnos a reclamar e o peche cautelares destas antenas en base a que están ilegais e nos estamos moi alarmados por estes problemas».

La preocupación vecinal se ve «reforzada porque en menos de 200 metros das antenas hai un centro xeriátrico con capacidade para 150 persoas».

Del total de ocho casos de cáncer que tiene constatados en los últimos años, este vecino de Saxosa asegura que «fundamentalmente son tumores cerebrais, pero hai todo tipo de patoloxías de cancro». Además, indican que afecta a pacientes de todas las edades, «o mais novo e de 30 anos e os maiores de 50 ou case 60».

Encontrado na web o 20.12.08:

http://www.farodevigo.es/secciones/noticia.jsp?pRef=2008122000_15_282841_Pontevedra-Vecinos-Salcedo-Vilaboa-presentan-firmas-contras-antenas-telefonía

Vecinos de Salcedo y Vilaboa presentan 250 firmas contra las antenas de telefonía

Piden al Concello de Pontevedra el cierre cautelador de las instalaciones y un estudio sobre sus efectos para la salud

REDACCIÓN / PONTEVEDRA

Vecinos de A Carballa y A Esculca, de la parroquia pontevedresa de Salcedo, así como de Saxosa, en Bértola (Vilaboa), registraron ayer en el Concello capitalino 250 alegaciones contra las antenas de telefonía móvil instaladas entre estos núcleos. Los vecinos están respaldados por la Asociación Pola Defensa da Ría (APDR) cuyo representante, Xulio Carmona, afirmó que tres torretas de repetidores de telefonía y una línea de alta tensión que atraviesa la zona se levantan en este lugar de forma ilegal.



Xulio Carmona y Laureano Rodríguez presentan las alegaciones. R.V

Vecinos y ecologistas responsabilizan a estas instalaciones de la proliferación de casos de cáncer en las poblaciones de la zona, concretamente ocho incidencias en un entorno de 300 metros alrededor de las antenas.

Los afectados solicitan a los concellos de Pontevedra y Vilaboa que paralicen las licencias a este tipo de instalaciones, así como un estudio epidemiológico de las áreas de concentración electromagnética.

Laureano Rodríguez, portavoz de los vecinos, aseguró tras la presentación de los recursos que la proliferación de enfermedades cancerígenas, principalmente tumores cerebrales, es "brutal" en el área afectada. Uno de los últimos casos, explicó, es el de un joven de menos de 30 años, que se encuentra en "situación terminal", afirmó Rodríguez Soto.

En los pliegos de alegaciones respaldados por 250 vecinos, se afirma que los postes sobre los que se levantan las antenas se instalaron ilegalmente, sin notificación previa a los afectados.

Se denuncia además la vulneración de los derechos constitucionales de los vecinos, en cuanto a la defensa de sus garantías personales y familiares.

Aportan también algunos informes del Valedor do Pobo que cuestionan este tipo de instalaciones tanto desde el punto de vista urbanístico como de salud pública.

Comisión Europea

Apelan además a los límites establecidos por el Consello da Comisión Europea para los campos electromagnéticos a nivel científico e institucional, a partir de una resolución del Parlamento Europeo.

Las alegaciones solicitan al gobierno local información precisa sobre las antenas instaladas, en cuanto a licencias municipales y normas urbanísticas que les afecta. También proponen la apertura de un canal de participación social para hacer un reglamento de espacios radioeléctricos.

Por último, los portavoces de los afectados solicitaron además una entrevista con los responsables de las concejalías implicadas en la instalación de dichos artefactos. La asociación de operadores de telecomunicaciones con red propia, Redtel, manifestó a través de un portavoz que los organismos internacionales más importantes en cuestiones de salud, sostienen que no hay relación directa entre antenas y determinadas enfermedades.

Redtel, de la que forman parte varias empresas del sector, como ONO, Orange, Telefónica y Vodafone, quiso transmitir "serenidad y tranquilidad" a los habitantes respecto a estas instalaciones que, por otra parte, "nadie quiere al lado de casa pero todo el mundo reclama cuando no tiene cobertura", expuso su portavoz.

Redtel anima a las instituciones a realizar los exámenes que sean necesarios para eliminar cualquier tipo de sospechas sobre estas instalaciones.

La Voz de Galicia.es Domingo 21.12.08

Veciños de Salcedo e Bértola presentan máis de 250 alegaciones contra antenas de telefonía

Descargado da web o 21.12.08:

http://www.lavozdegalicia.es/pontevedra/2008/12/21/0003_7414323.htm

La Voz 21/12/2008

O rexistro municipal de Pontevedra acolleu estes días a presentación de algo máis de 250 alegacións presentadas por veciños de Bértola e Salcedo contra a instalación de varias antenas de telefonía. Concretamente, os escritos denuncian «a falta de legalidade» de dúas antenas situadas no límite do termo municipal de Pontevedra con Vilaboa, «por non ter tramitadas as respectivas licenzas de actividade». Os veciños non ocultan se preocupación polos posibles efectos nocivos sobre a saúde, xa que consideran que a presenza destas antenas «concentran a contaminación electromagnética nos núcleos poboacionais de Saxosa, en Bértola, e Esculca e A Carballa, en Salcedo». Ademais, subliñan a existencia dunha residencia xeriátrica a menos de douscentos metros das antenas..

As alegacións demandan do Concello de Pontevedra a pechadura cautelara das «antenas ilegais» e que se abra unha canle de participación social para elaborar un regulamento do espazo radioeléctrico que teña en conta os consellos da UE.